

Fényképek a Duna- expedíciókról

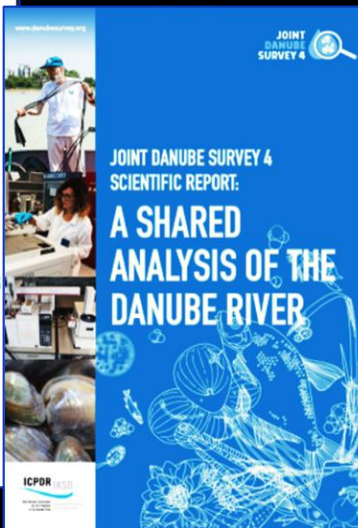
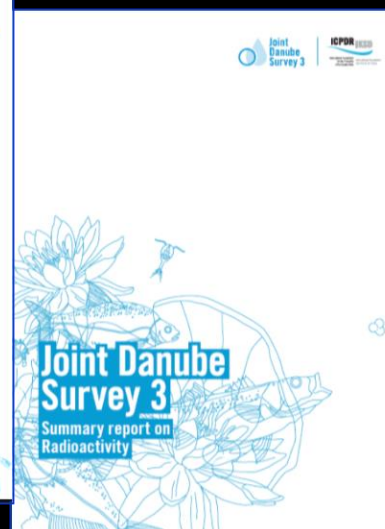
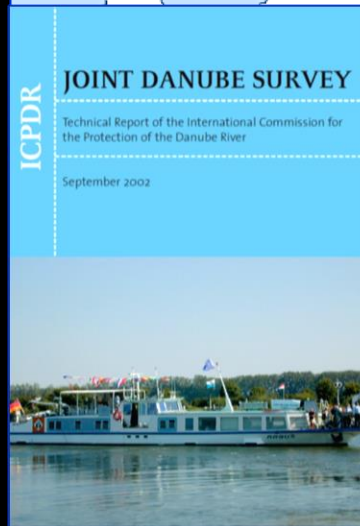
Néhány kiragadott példa

Csányi Béla

bela.csanyi@gmail.com

Duna - Szakmai nap
2021. május 20.

MHT Környezetvédelmi Szakosztály
MHT Limnológiai Szakosztály
MTA Nemzeti Víztudományi Program



Galambóc fellelővára a duzzasztott Duna jobb partján. A vár nagy része víz alatt áll. A bal part mentén a Babagaj-szikla, háttérében Ó-Moldova (Moldova Veche) terül el.



Bioindicator study –
ICPDR, 2000



Az Almás- és a Meszes-hegység között húzódó tektonikus repedésvölgy ad utat a Duna folyamnak a Déli-Kárpátok láncolatán át a Havasalföld irányába. A Kazán-szoros (Nagy-Kazán, Kis-Kazán) a legszűkebb és egyben a legmélyebb szakasz, ahol a Duna mélysége a duzzasztás előtt is meghaladta az 50 m-t. Ez a mederfenék-szakasz alacsonyabban fekszik, mint a Fekete-tenger vízszintje.



Kladovo-Turnu Severin szelvénye
a Vaskapu I.-tározó alatt





2000 - A Vaskapu II.-
tározó alvize: a rendszeres,
több mint fél méteres
vízszint-ingadozás
erőteljes part menti
eróziót okoz.





2000 - A Vaskapu alvizén az áramlás nélküli limányos élőhelyek gerinctelenei: *Anodonta anatina*, *Dreissena polymorpha*, *Viviparus cf. acerosus*, *Glossiphonia complanata*, *Erpobdella octoculata*, *Chironomus plumosus* csoport





AquaTerra- expedíció (2004)

Jarka
(Jarmila Makovinska)

Moma
(Momir Paunovič)

Carmen
(Carmen Hamchevici)

és én

A prahovoi halászok ma is fognak vizát.
A 60-as években készült képen Mirko
öreghalász és fia, ifjabb Mirko látható.
A képre utólag ragasztották rá a Mama
kivágott, némileg eltérő méretarányú képét.
Így azután szépen együtt a család.



Egy tekintélyes méretű viza ikrája mindig kész
vagyon ért, a kiemelése a Főnök feladata volt.
De vajon melyikük lehet a párttitkár a csapat
tagjai között?

(a fényképeket Prahovoban fényképeztem)



A JDS3 során Otto Bohdal, a Wien kapitánya biztosította a halas csapat mozgását és szállását.

Mellé vett alakzatként a Meßschiff, egy kiszolgált tanyahajó volt a szálláshelyük.



Elindul a
halas csapat
Bécsből
lefelé,
persze,
hogy
esőben.





A mélyvízi halas
kutatók:
György Ágnes, Szalóky
Zoltán, Weipert
András.

Ez volt a Jochenstein-i
találkozás, innen
lefelé - *utánfutó és
gépkocsi híján* –
csónakhoz vannak
szegények kötve
Magyarországig.



Halmérés tálcán. Ilyen (bentikus) fajból, ráadásul ennyit - ez a mélyvízi elektromos kece tudománya.

Ma már számosan ezt a módszert használják.

Kecsege -
mélyvízi
halászattal.
Nem gyakran
kerül elő így
sem.



Harapós állat - egy kisebb
Silurus glanis - a
csónakban, Ági mégis
tréfára veszi...

Épp a bolgár szakaszon
vitézkedtek,
ahol Lucezar mester
elemében van!





Ómoldova előtti halász-
próbálkozásunk. A pótlásként
lehozott piros vízimentő
gumicsónak szolgáltatta
volna a géperőt, mert a mi
motorunk nem működött, az
elmaradt szervizelés miatt
elromlott. Sajnos a mélyvízi
halászat így a Vaskapu tározó
szakaszán teljesen kimaradt.

JDS1- JDS2 - Kétszer
ezer lóerő hajtja,
vontató és jégtörő
egyben.

A két első Duna-
expedíció során
(2001 és 2007)
szálláshelyünk volt.



Eredeti feladata : a Nagymarosi Körtöltést elkerülő mesterséges
Duna-ágon felvontatni a hajókat, amelyek a nagy mederesés és
vízsebesség miatt itt egyedül nem tudtak feljutni.



JDS2 - A Széchenyi kiér a Fekete-tengerre Ukrajnában!

Első és egyben utolsó eset e gyönyörű, ikonikus hajó életében a tengervíz „megkóstolása”!

Sosem felejtjük el sem a nagyszerű légénységet, sem a csodás hajót, sem a két Kapitányt - Szemerády Zoltánt (JDS1) és Kovács Dezsőt (JDS2)!

JDS3 - Bepakolás a
Freidenau-i kikötő
rakpartjáról 2013-
ban





JDS3 - Az Istros (RO)
az M-0 déli híd alatt
horgonyoz. Hidrológiai
felmérésekre használják a
Fekete-tengeren
és a Dunán.

A JDS3 „tanyahajója” volt.



JDS3 - Ilie Suhov, az Istros kapitánya, akinek az otthona Galați ...



...és matrózai

JDS3 - Passzív minta
vétele/Passive
sampling az Argus
elülső fedélzetén





JDS3 -

Joca (*Jovica Golubovic*), az Argus kapitánya (balról a második),

valamint a legénység:
gépészek, matrózok

JDS3 - A Harmadik
Nemzetközi Duna-
expedíció (2013)
hajói
Budapesten,
az MTA előtti
pontonon, a
„public event”
idején



JDS3 - Egyszer még afrikai feketék is vendégeskedtek az Argus fedélzetén. Egytől egyig minisztériumi köz-szolgák...





Paks, JDS1 -2001.

Húsz év alatt az elpusztult kagylók héjából tekintélyes vastagságú réteg rakódott le a hűtővíz kifolyója alatti Duna-parton (1526 fkm).

Azóta sokkalta több héj keletkezett itt.

JDS1 - Hidraulikus
polip markolót
üzemeltet Mike az
ARGUS fedélzetén

kézi keresgélő
mintavételt végzek én
(fenn a csónak mellett
a vízben állva)





JDS1 - Momával
2001-ben kezdtük a
„full body contact”
módszert
széleskörűen
alkalmazni.

Kotrás
az Alsó-Dunán,
Bulgáriában





Iparvidék, a
pokol kapujában:
a Duna Turnu
Magurele előtt

Galambóc előtt
horgonyon az
Argus





Galambóc előtt a 4 m-es vízben gazdag szubmerz makrovegetáció él. Itt típus- és hely-specifikusan jól használható a makrofiton a VKI-minősítésre! Talán...



Eijkelkamp csőmintavevővel kiszűrt 70 cm-nyi üledék-magminta Szalóky Zolival a Vaskapu I - tározón

Joint Danube Survey: International Tisza Survey (2001 szeptember-október)

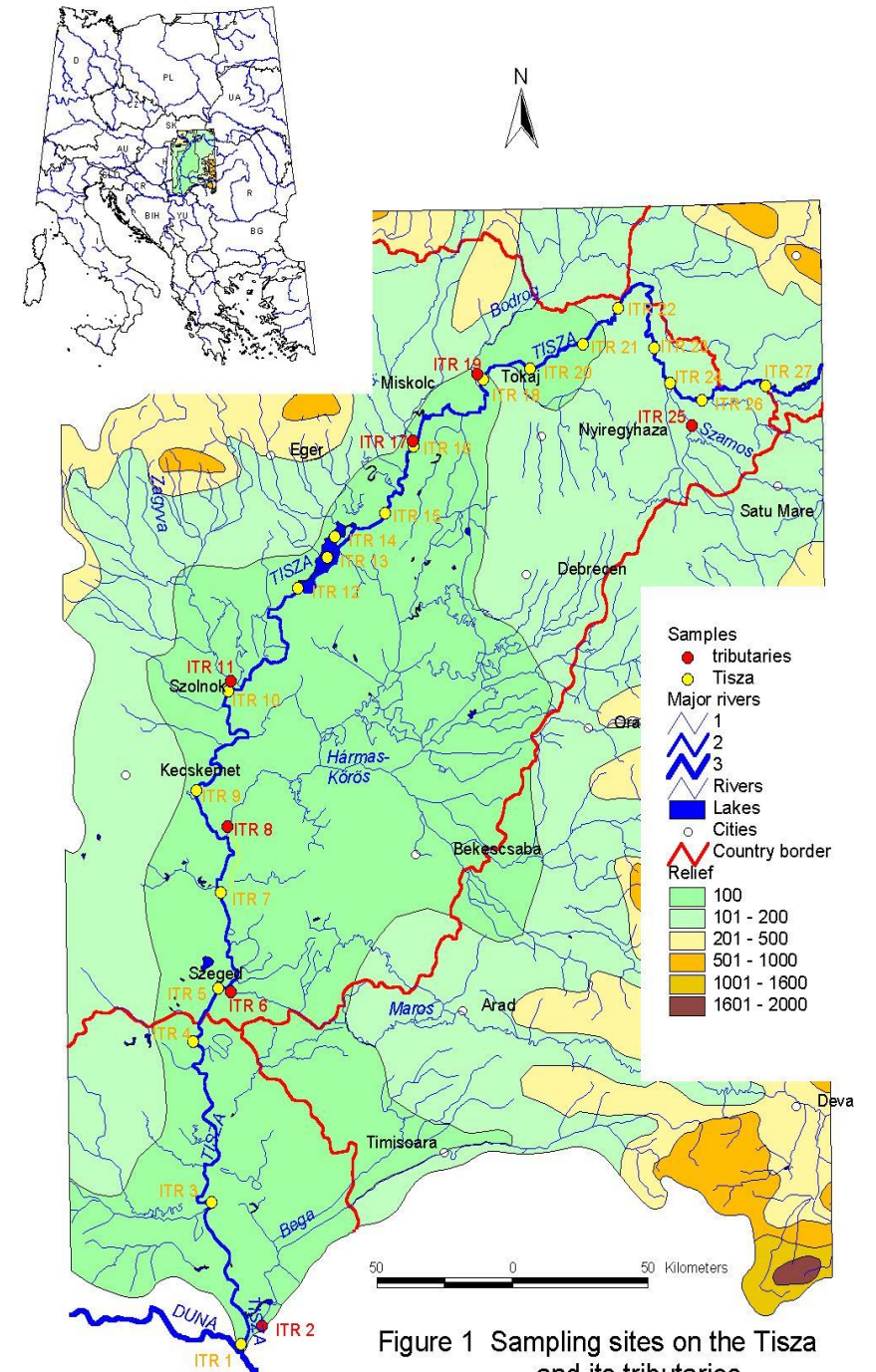


Figure 1 Sampling sites on the Tisza and its tributaries

ITR1/JTS1 –2001

Üledék markolása a
Maroson





Állatok kiválogatása
a mintából a
fedélzeten (2001)

ITR / JRS1 -
Mintavétel
motorcsónakból
árvíznél (2001)





Mai élmény: budapesti ritkaság? Nem. Itt is él ilyen (alien), de itt nem okoz károkat a part menti faállományban

Mert a fát, azt eleve mi magunk „tettük gallyra”. A hód csak „ráadás” az emberi jelenlétre. Budapesten is...

A Duna vízgyűjtőjének domborzati térképe



Ilyen volt a Dunán végig kalandozni hajóval, barátokkal.

