



# Az észak-magyarországi kisvízműtelepek vízbázisainak biztonságba helyezési nehézségei

**Előadó: Kiss Gabriella**

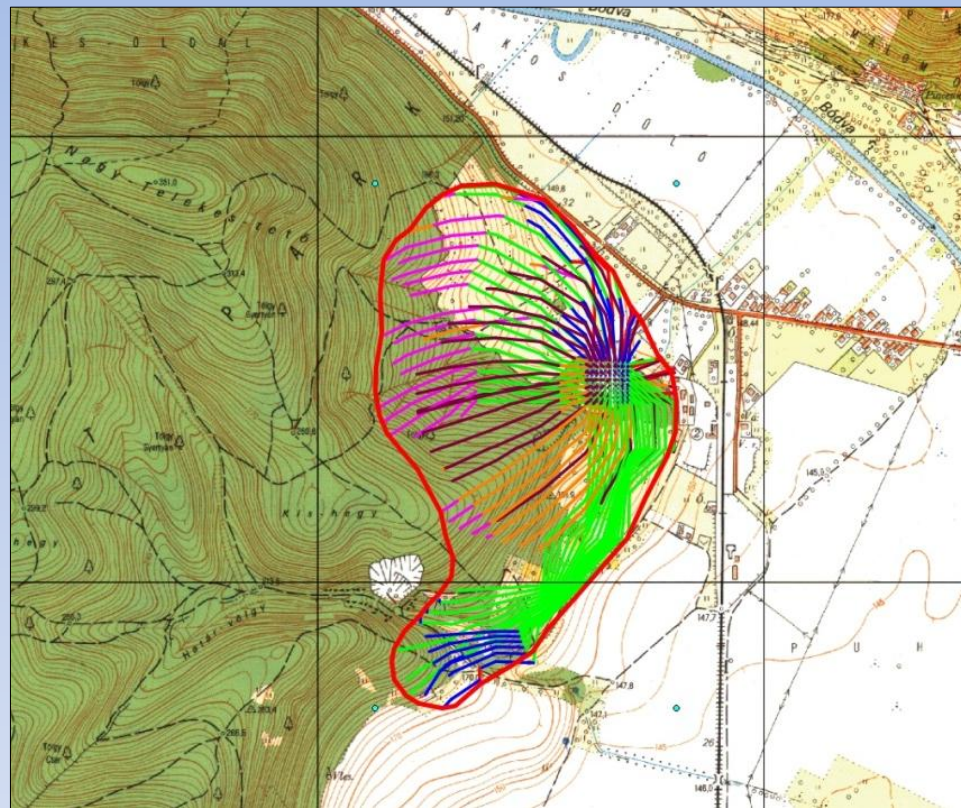
Északmagyarországi Regionális Vízművek ZRt.

XXXVI. Országos Vándorgyűlés Gyula, 2018. 07. 04.

# Vízbázisaink biztonságba helyezése

- **Modellezéssel** különböző idejű utánpótlódási területek meghatározása
- **Védőövezetek kialakítása**
- Az övezeteken a vízbázisok, a távlati vízbázisok, valamint az ivóvízellátást szolgáló vízellátási művek védelméről szóló **123/1997. (VII. 18.) Korm. Rendelet** (a továbbiakban Rendelet) **előírásainak** **érvényesítése**

**A kijelölést követően a Rendelet alapján a védőövezeteken érvénybe lépő korlátozások azonban sok esetben nem érvényesíthetők.**



Védőterület meghatározás elérési idő és áramvonalak alapján  
(Szalonna)

## Kijelölő eljárások nehézségei

- A kijelölés nem valósul meg a Rendeletben foglaltakkal való összeegyeztethetlenség miatt , pl.:
  - **tulajdonviszonyok (a belső védőterület rendezetlen tulajdonviszonyai)**
  - **beépítettség (lakóépületek)**
  - **meglévő tevékenység (haltenyésztés)**
  - **meglévő infrastruktúra (vasút)**
- Bizonyos problémaköröket nem érintenek egyértelműen a Rendeletben előírtak, így egyes esetekben az eljárás évekre „beragad”
  - **határon túlnyúló védőövezetek**
- **A részleges kijelölés nem kellő szabályozottsága a Rendeletben**



# Esettanulmány – Belső védőterület jogviszonyai, létesítményei

Nehézséget jelentenek a meghatározott védőterületen, annak **meghatározását megelőzően létrejött** olyan állapotok, melyek létezését a rendelet egyes pontjai az adott védőövezetben tiltanak, korlátoznak.

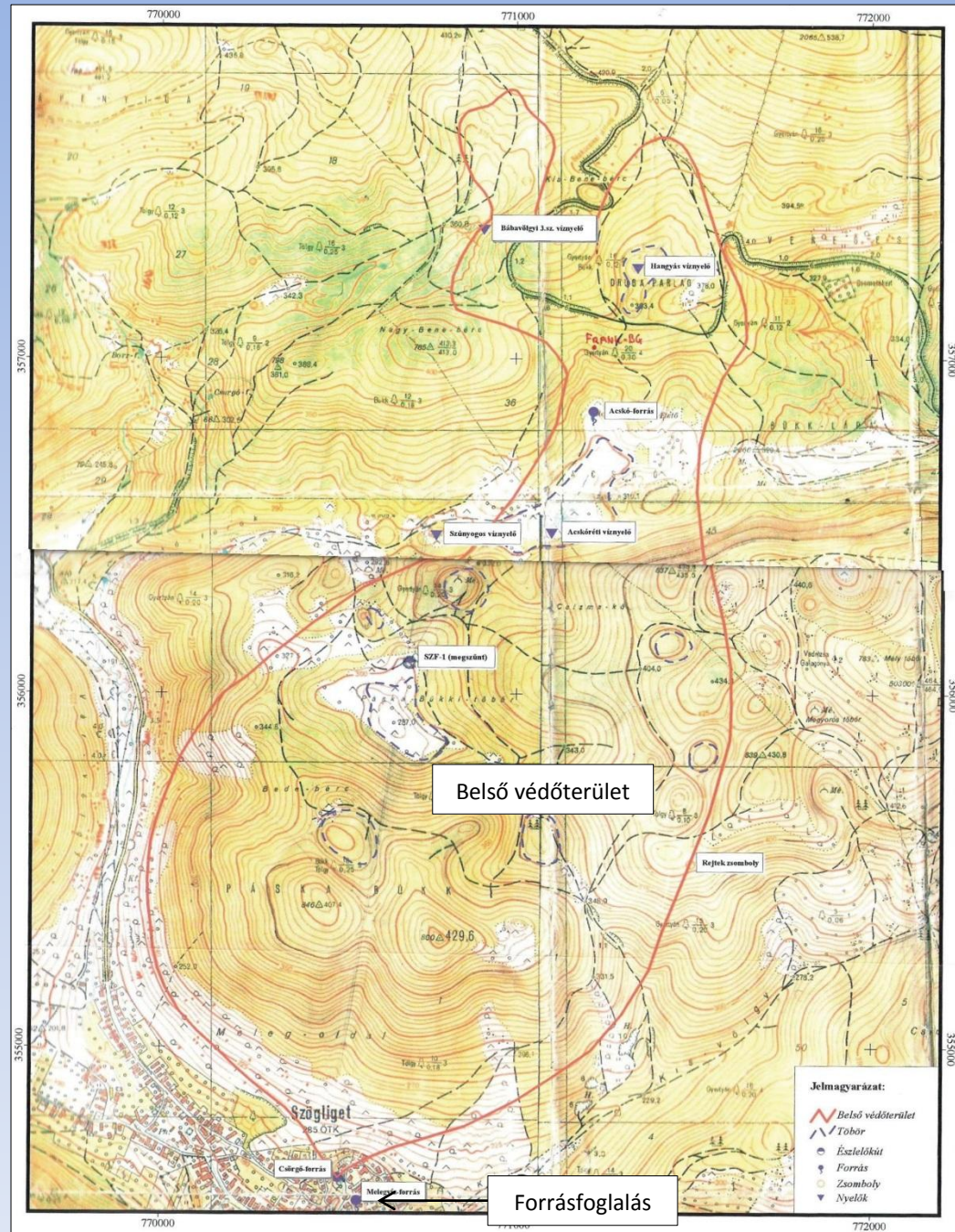
## Szögliget, Csörgő-forrás

A vízbázis **belső védőövezete a teljes vízgyűjtőterületet** foglalja magában.

A védőterület kijelölése nem történt meg, mivel tárgyi rendelet szerint *a belső védőövezetet magába foglaló földrészletnek*

- *állami vagy önkormányzati tulajdonban kell állni,*
- *rajta csak a vízkivétel létesítményei és olyan más létesítmények helyezhetők el, melyek a vízkivételhez csatlakozó vízellátó rendszer üzemi céljait szolgálják.*

A meghatározott belső védőterület nagy része az **Aggteleki Nemzeti Park tulajdonában van**, ugyanakkor **lakóingatlanok** is találhatóak az övezeten belül. A kisajátítás nehézkes lenne és nem életszerű.



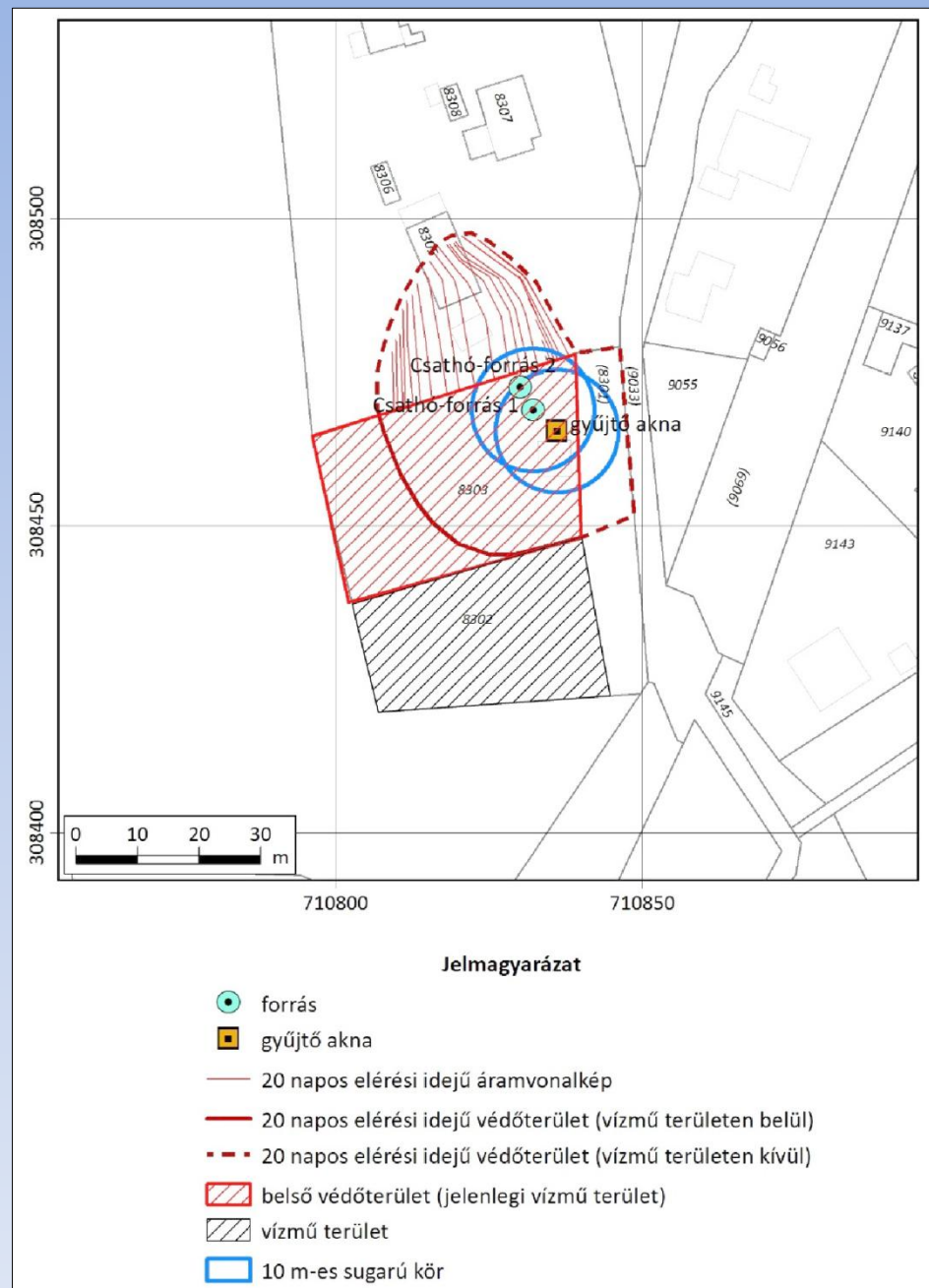
# Esettanulmány – Belső védőterület jogviszonyai, létesítményei

## Zagyvaróna, Csathó-forrás

A diagnosztika során meghatározott belső védőterület kijelölése a terület tulajdonviszonyai miatt nehézkes.

A kijelölendő védőterület **magántulajdonú ingatlant, lakóépületet érint.**

**Az eljárásban következő lépés a megvásárlás, vagy a kisajátítás elrendelése lenne, viszont a gyakorlatban ezt ritkán alkalmazzuk nehézsége és életszerűtlensége miatt.**





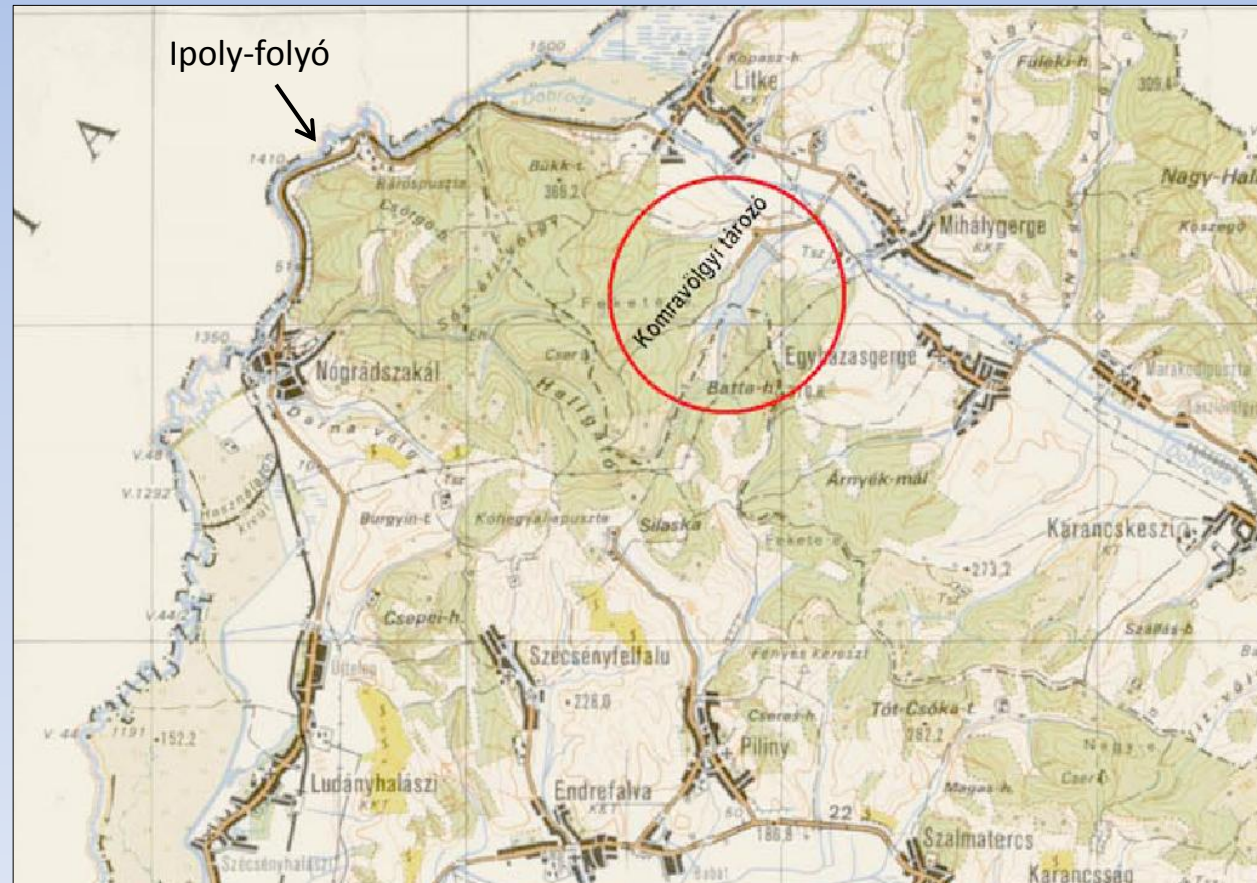
# Esettanulmány – Határon átnyúló vízgyűjtő terület

Ellátási területünk határ menti elhelyezkedése következtében a vízbázisok biztonságba helyezésében a határon átnyúló vízgyűjtő terület jelent komoly problémát. **A vízkészletek biztonságban tartása nem lehetséges, vagy nem teljes körű ezeken a területeken.**

## Komravölgyi-tározó

Közel 30 települést lát el.

A tározót mesterségesen tápláló Ipoly-folyó **határfolyó** volta miatt a vízkivétel feletti folyószakasz fokozott védelme nem rendelhető el, nem biztosítható.



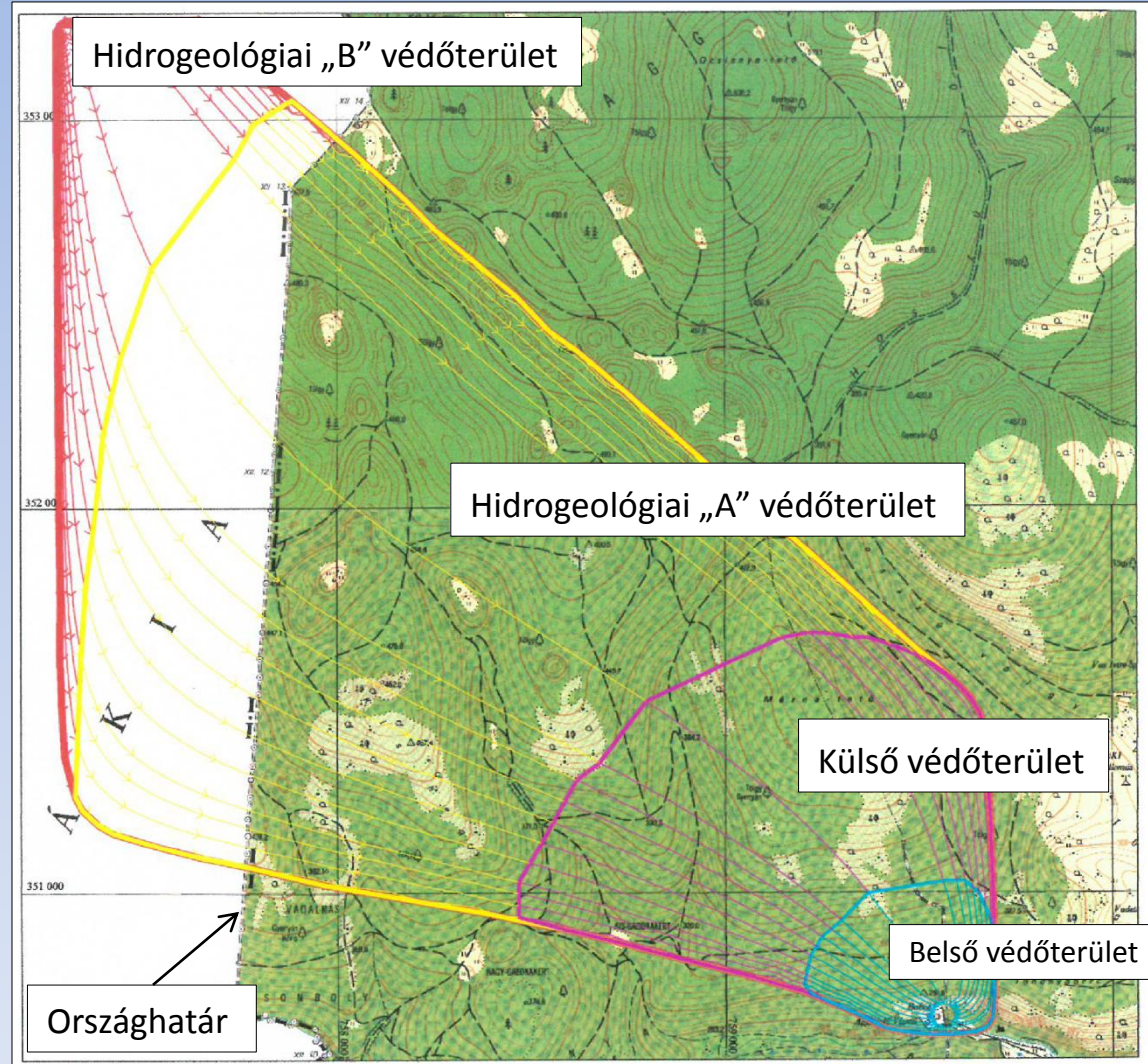
# Esettanulmány – Határon átnyúló vízgyűjtő terület

## Jósvafő, Babot-kút

A hidrogeológiai „A” védőterület 28 %-a, a hidrogeológiai „B” védőterület teljes egésze **Szlovákia területére esik.**

A tervező javaslata, hogy előbbi az országhatárhoz igazítva, a hidrogeológiai „B” védőterület zónája pedig ne kerüljön kijelölésre.

A 2008-ban benyújtott kijelölési kérelem ügyében nincs előrelépés.



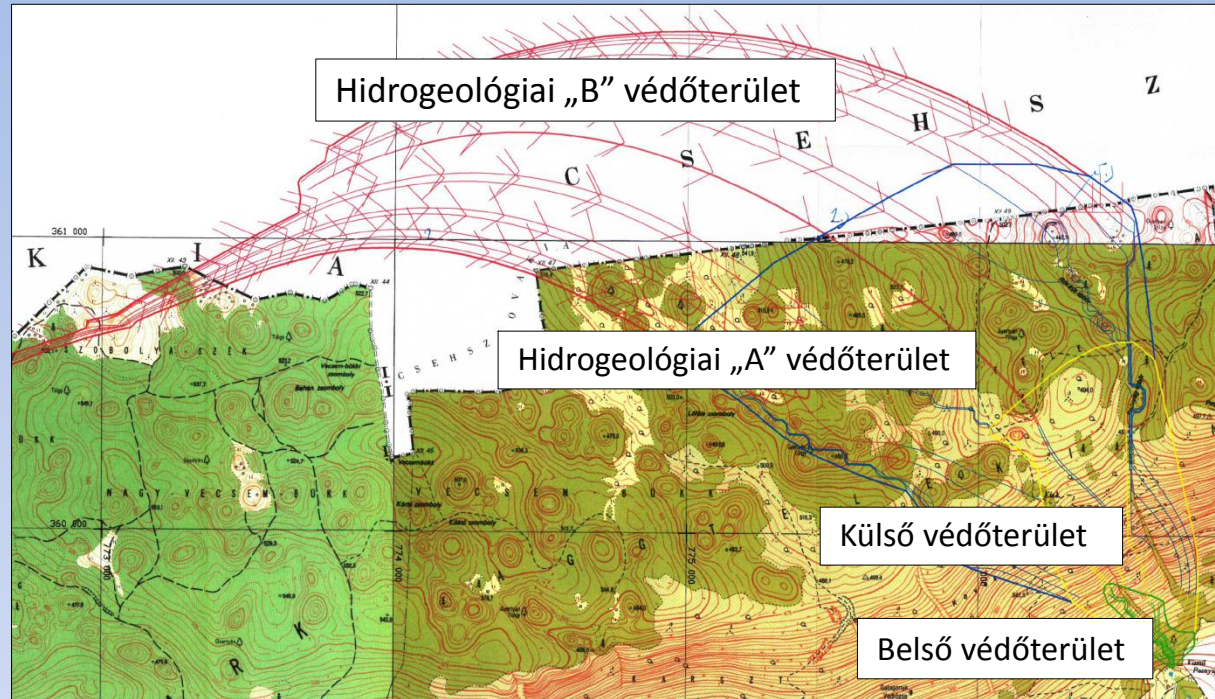


# Esettanulmány – Határon átnyúló vízgyűjtő terület

## Komjáti, Pasnyag-forrás

6 települést lát el.

A forrás utánpótlódási területének egy része az országhatáron túlnyúlik, ott a védőterület nem jelölhető ki, a szükséges korlátozások nem érvényesíthetők.



**Az országhatáron átnyúló vízgyűjtő terület védelmének problémáját nem tárgyalja a rendelet, ahogy utalást, kötelezést sem tesz az ilyen esetekben kívánatos eljárási rendre. A vízbázis részleges biztonságba helyezése (fél)megoldás lenne.**



# Esettanulmány – Részleges kijelölés a gyakorlatban

## Szilvásvárad, Szalajka Vízmű

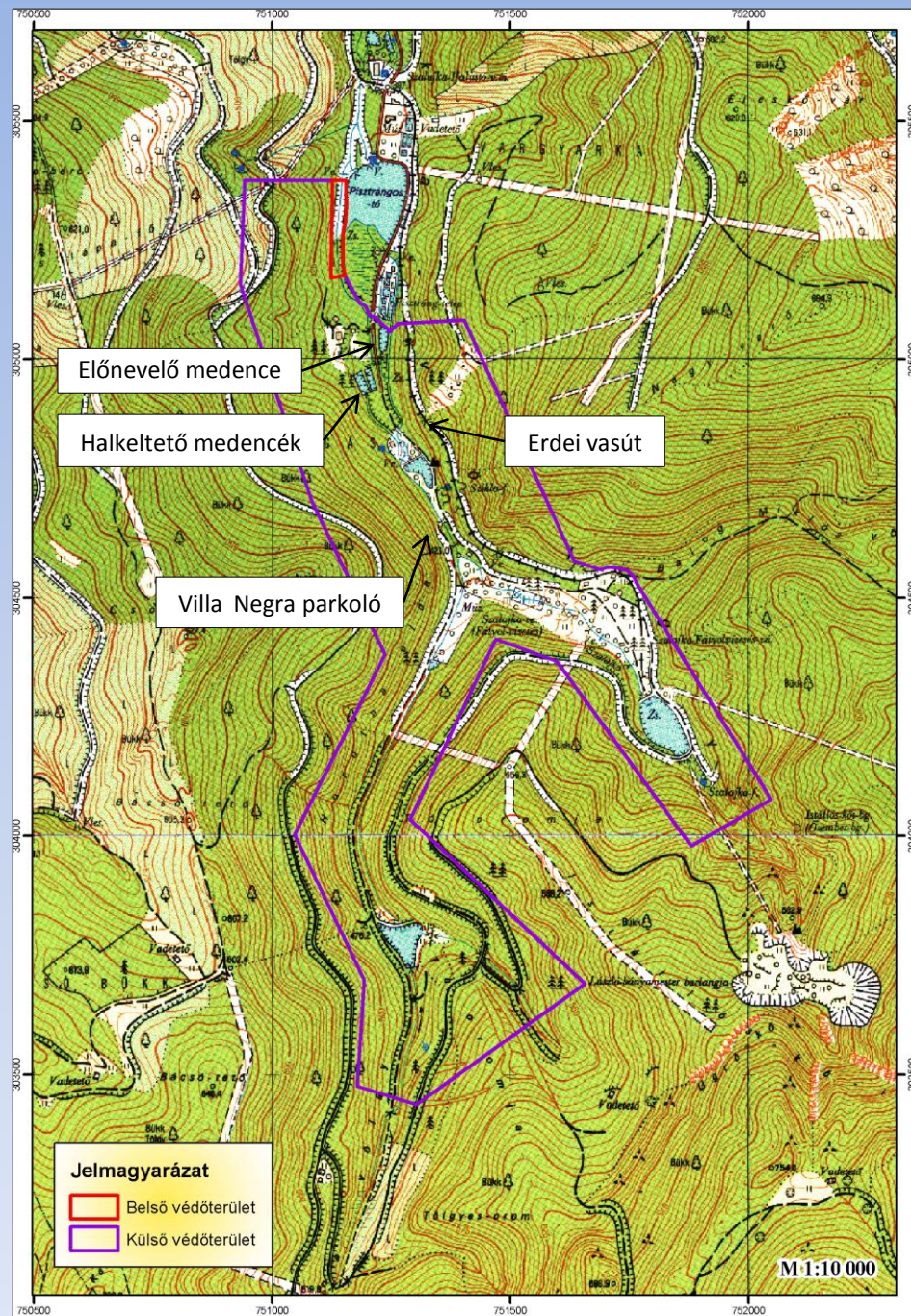
2007. óta húzódik a kijelölés.

A vízbázis meghatározott külső védőterületén **haltenyésztés** folyik, **gépkocsiparkoló**, valamint **vasút** található – mely létesítményeket, tevékenységet a tárgyi rendelet tiltja. (A vasúttal kapcsolatban a rendelet 2010.05.14-i módosításával megengedőbb lett, meglévő létesítmény esetében hatásvizsgálathoz köti az esetleges korlátozást.)

A szakhatóság ragaszkodik e létesítmények zavartalan fennmaradásához, így **hozzájárulását a kijelöléshez nem adta meg**.

A „részleges” kijelölési kérelmünkre eddig nem kaptunk választ.

A rendelet módosítása esetén szükséges lenne a részleges kijelölés lehetőségét jobban meghatározni, a gyakorlatban alkalmazhatóbbá tenni, hiszen több esetben legalább részben megoldást jelentene a megfelelő védelemmel nem rendelkező vízbázisok számára.



# Nehézségek – Megoldási javaslatok

Nehézségek	Megoldások	Megjegyzés
Tulajdonviszonyok rendezetlensége, lakóingatlanok	Megszerzés adásvétellel vagy kisajátítással	Sokszor nehézkes, életszerűtlen
Szakhatóság ragaszkodik a Rendeletben tiltott tevékenységek, létesítmények fenntartásához, a kijelöléshez való hozzájárulását megtagadja	?	
Határon túlnyúló védőövezetek	Részleges kijelölés	Részben nyújt megoldást, gyakorlati alkalmazása nem jellemző
Részleges kijelölés alulszabályozottsága a Rendeletben	Rendeletmódosítások alkalmával javaslattétel a jobb szabályozottságra A gyakorlatban való alkalmazhatóbbá tétel	



Köszönöm a megtisztelő figyelmet!