



# A Marótvölgyi öblözet rendezése projekt

## Területszerzés tapasztalatai

Somogyi Katalin

vízrendezési referens

Nyugat-dunántúli Vízügyi Igazgatóság



# Marótvölgyi öblözet rendezése

## Célok:

- A Kis-Balaton Vízvédelmi Rendszer teljes kiépítése
- A belvízrendszer üzembiztonságának növelése
- Kiszámítható gazdálkodás lehetőségének biztosítása az érintett területeken
- Természetvédelmi és gazdasági szempontok alapján működtethető vízrendszer kiépítése

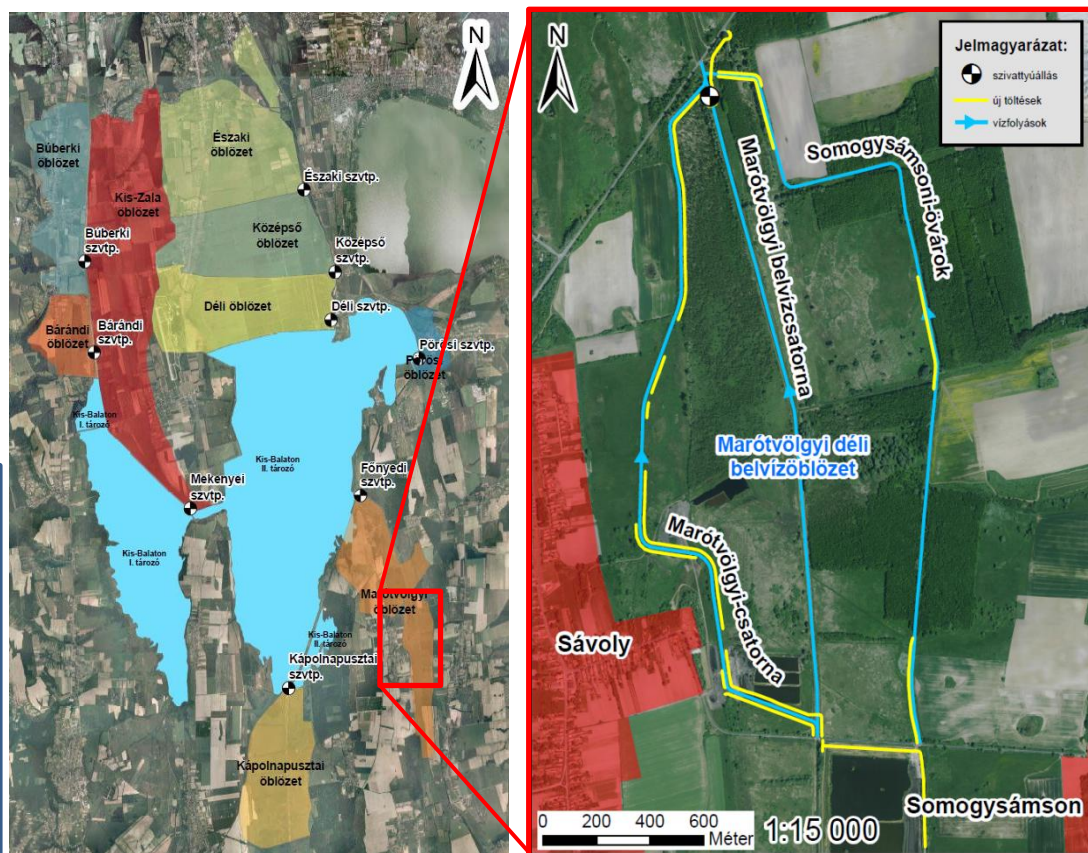
A projekt megvalósításának kezdő időpontja:

**2016.08.05.**

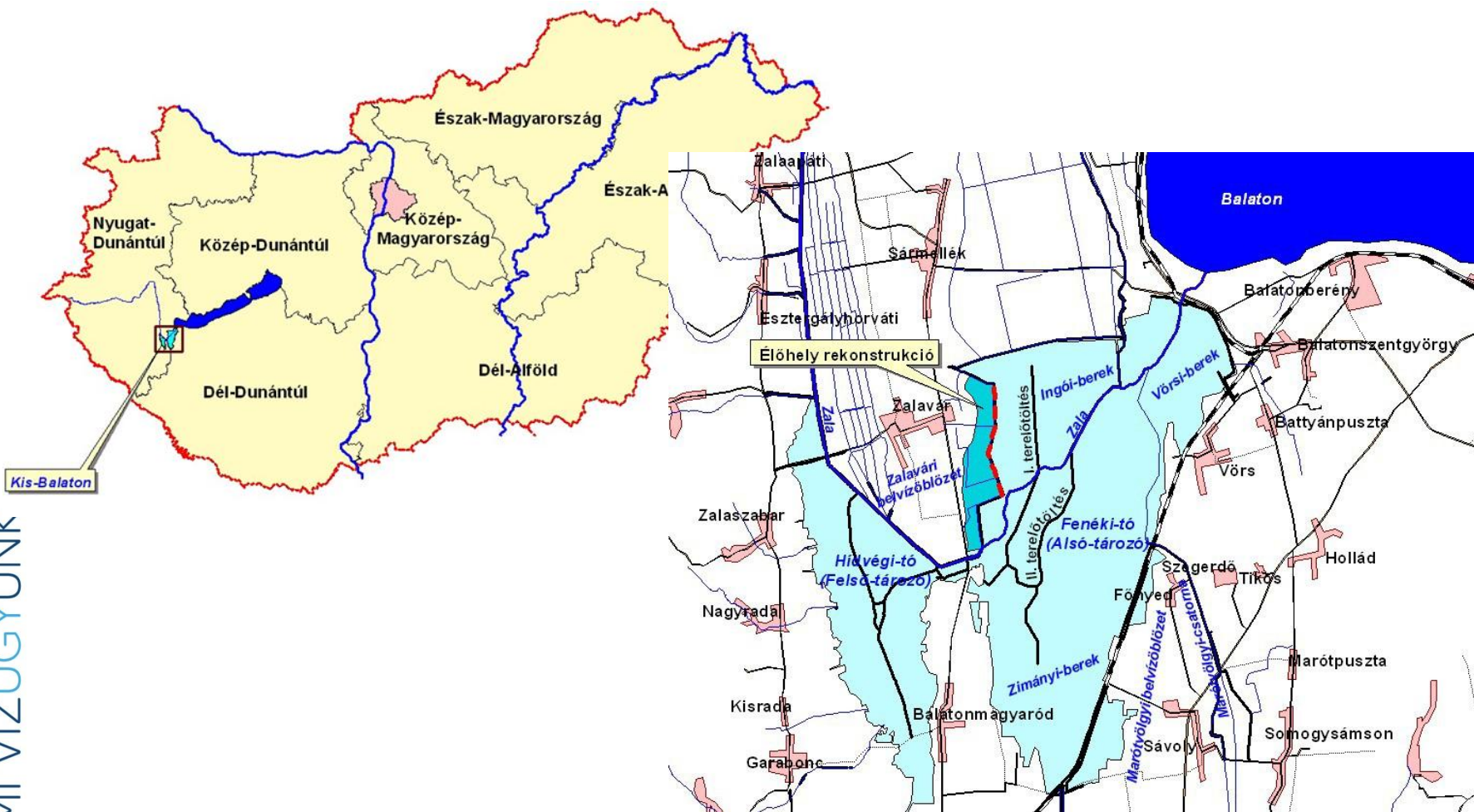
A projekt megvalósítás tervezett fizikai befejezése:

**2019.10.31.**

Érintett települések: Sávoly; Főnyed;  
Somogysámson; Szegerdő



# A Kis-Balaton elhelyezkedése





# Marótvölgyi öblözet rendezése

- *A Marótvölgyi déli belvívöblözet rendezetlen helyzete eddig kiszolgáltatottá tette a térséget mind ökológiailag, mind gazdaságilag. Utóbbi súlyos csapást jelent a helyi gazdálkodóknak.*
- *A projekt lehetővé teszi a vízkormányzást, mellyel az ökológiai igények kielégíthetők kisvizes időszakban is, továbbá megszünteti a belvívelöntéseket és kiszámíthatóvá teszi a gazdálkodást.*



# Helyzetelemzés és stratégiai célkitűzések

- A projekt célja a megvalósult Kis-Balaton Belvízvédelmi Rendszer kiegészítése a Marótvölgyi Déli részöblözet kialakításával és az északi részöblözet vízkormányzásának javításával, mivel csak így töltheti be teljes funkcióját. A rendszer nem választható külön a Balatontól, annak vízvédelmi és vízminőségi problémáitól, valamint a Kis-Balaton kiemelkedő természeti értékeitől, unikális flórájától és faunájától.
- A teljes Kis-Balaton Vízvédelmi Rendszer végső állomását jelenti a projekt. A tározóterek (I-II. ütem) megépülésével helyenként megszűnt a vizek addigi gravitációs levezethetőségének lehetősége. Ezért szivattyútelepek létesítése vált szükségessé, hogy a bevédett területeken összegyűlő belvizeket a tározóba lehessen juttatni.



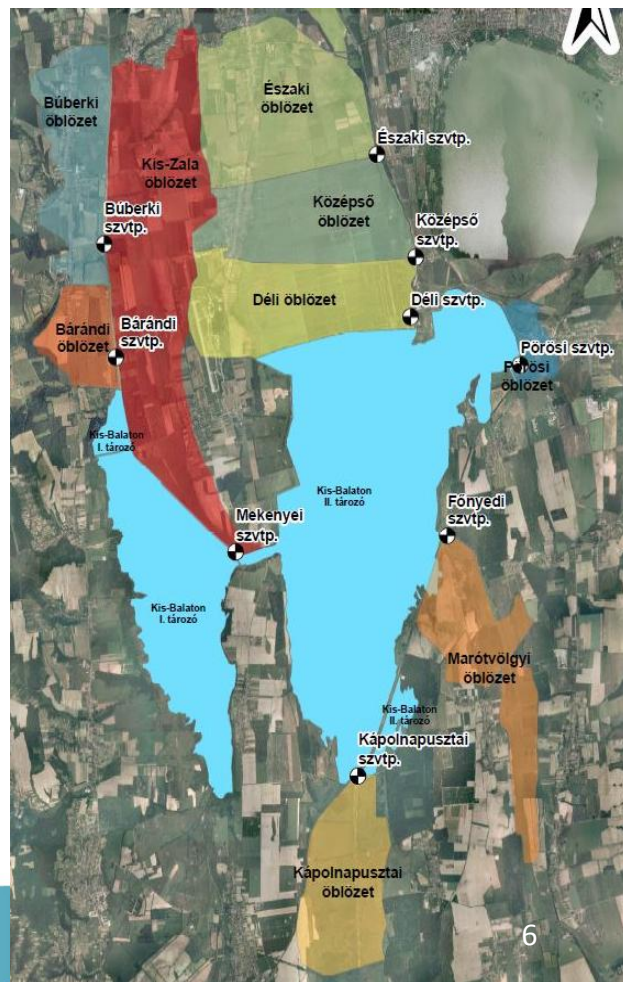
## Helyzetelemzés és stratégiai célkitűzések 2.

A Kis-Balaton Vízvédelmi Rendszer üzemvízszintje ~ 7 km hosszon van hatással a Marótvölgyi csatorna vízszintjére.

A projekt célja a tározó kedvezőtlen hatásainak elhárítása, a belvizes területen a csapadékvíz és a szivárgó víz elvezetése, valamint a külvizek felfogása és gravitációs bevezetése a Marótvölgyi csatornába.

A KBVR-hez kapcsolódó belvízrendszer négy belvízvédelmi szakaszból, ezeken belül pedig 9 belvízöblözetből áll. A Marótvölgyi öblözet, a KBVR II. ütemének nyugati oldalán jelentkező belvizeket hivatott összegyűjteni. Egészen idáig az öblözet nem épült ki teljes egészében, csupán az északi részöblözet működött a terveknek megfelelően. Funkciója teljes ellátásához szükséges a déli részöblözet kialakítása és az északi vízkormányzásának átalakítása is. A projekt érinti Főnyed, Sávoly, Szegerdő és Somogysámson településeket.

A vízgyűjtőterületének nagysága 9,73 km<sup>2</sup>.







# Projekt megvalósulásának várt hatása

- A vízkáresemények gyakorisága várhatóan csökken a kapcsolódó vízfolyások levezető-képességének növekedése miatt, azonban legfőbb tényező, hogy a projekt megvalósulása esetén érdemben fel lehet lépni a belvíz ellen, hiszen a mobilszivattyú segítségével közvetlenül a déli részöblözetből kerül beemelésre a víz a gravitációs csatornába, ezzel jelentősen tehermentesítve a Főnyedi szivattyútelepet és lecsökkentve az összegyülekezési időt, valamint a területen tartózkodás idejét.
- A védekezési költségek csökkennek a jelenlegihez képest, hiszen a hatékonyabb védekezéssel lecsökken annak ideje.
- Helyreállítási munkák száma, vagyis az egyes művek tönkremeneteli valószínűsége is csökken, hiszen a kisebb tartózkodási időnek köszönhetően az érintett közművek földművei nem áznak hosszú időn keresztül. A szivattyútelep esetében is érzékelhető az üzembiztonság növekedése, mivel felújított, vagy új szivattyúk látják el a jelenlegi 30 éves berendezések feladatát.
- Vélhetően a kárbejelentések száma is csökken, főleg a MÁV esetében, mivel a hatékonyabb védekezés nem enged meg az eddigihez fogható elöntéseket és tartózkodási időket.
- Az üzemeltetési költségek nagyrészt megegyeznek a projekt nélküliekkel, azonban ebben az esetben természetesen nem merül fel a szivattyúk által generált ~70.000.000 Ft-os költség. Az iszapolások idejének szükségessége is kitolódik, hiszen a projekt keretében megtörténik. A gazkaszálás összege növekszik a kibővített vízfolyások méretei folytán. Összességében tehát a fajlagosan drága fenntartási költségek csökkennek, illetve meg is szűnnek, de a fajlagosan olcsóbb költségek növekedésével kell számolni.



# Marótvölgyi öblözet rendezése

## A projekt elemei (Műszaki tartalom) :

- *Főnyedi szivattyútelep gépészeti rekonstrukciója*
- *6,4 km csatorna áthelyezése új nyomvonalra*
- *Mobilszivattyú beszerzése*
- *4,15 km csatorna jókarba helyezése*
- *22 db vízépítési műtárgy kiépítése*

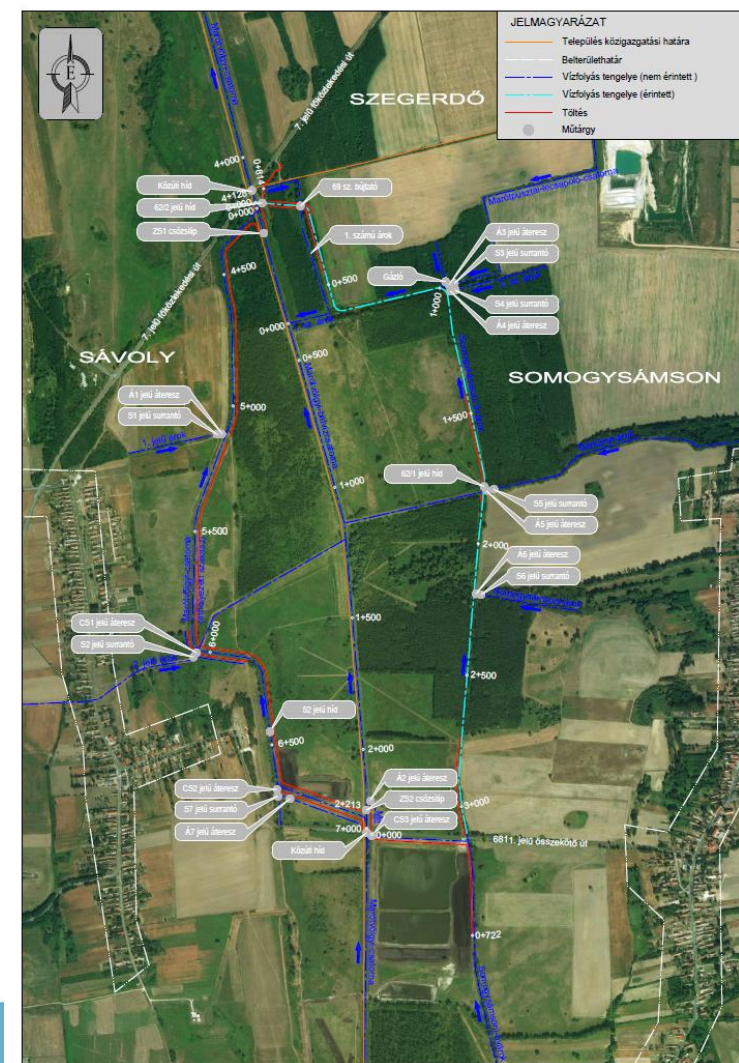
A projekt költsége: **2.190.407.587 Ft**



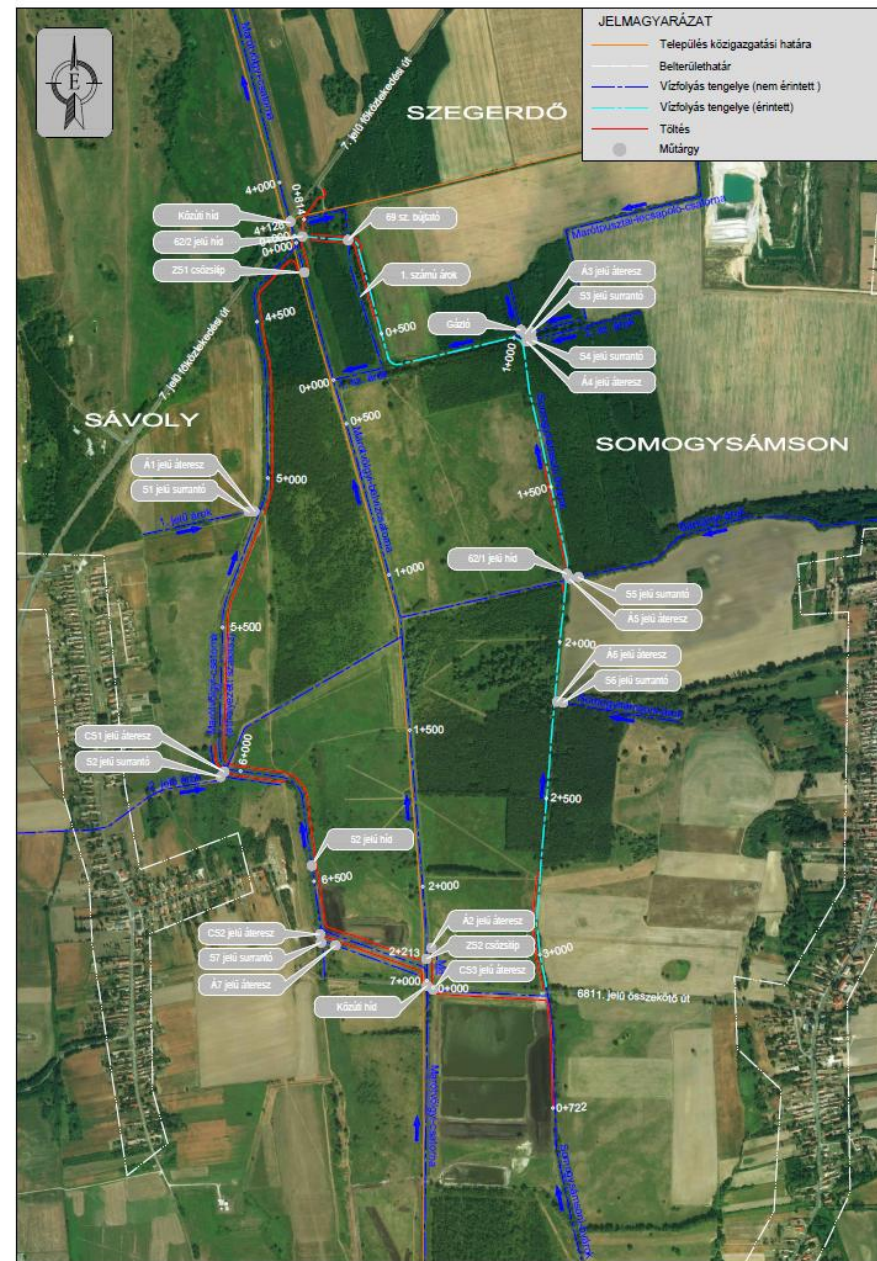


# Marótvölgyi belvízöblözet létesítményeinek engedélyezett változata

- A létesítmény feladata a már elkészült és üzembe helyezett tározó kedvezőtlen hatásainak elhárítása, a belvizes területen a csapadékvíz és a szivárgó víz elvezetése, valamint a külvizek felfogása és gravitációs bevezetése a Marótvölgyi csatornába.
- A hosszan elnyúló belvízöblözetet a 7.számú főközlekedési út kettéosztja egy északi és egy déli részöblözetté. Az északi részöblözet megvalósítása 1993-ban befejeződött.
- A déli részöblözet a 7.számú főközlekedési úttól D-re ~ 3 km hosszban fekszik a Marótvölgyi csatorna két partján.



- A Marótvölgyi csatorna 4,2 – 7,0 km szelvények közötti szakasza áthelyezésre kerül a völgy baloldalán, a meglévő csatornától ~ 200-600 m-re lévő ú.n. Malomcsatorna nyomvonalára, mely szakasz egyben a baloldali 5,7 km<sup>2</sup> vízgyűjtőterületről érkező külvizek befogadója is lesz.
- A völgy jobboldalán a régi Marótvölgyi csatornától 250-600 m-re, azzal közel párhuzamosan, meglévő medrek felhasználásával épül ki az ú.n. Somogysámsoni övárak ~ 3,1 km hosszban, mely a 19,8 km<sup>2</sup> vízgyűjtőterületről érkező külvizek gravitációs bevezetését biztosítja a Marótvölgyi csatornába.







## Marótvölgyi belvízöblözet létesítményeinek engedélyezett változata

- A Marótvölgyi-csatorna medrében az áthelyezett szakasz kiágazásánál épülő mederelzárásban létesül a belvízöblözet vízpótlását biztosító ZS2 jelű zsilip.
- A 2,1 km<sup>2</sup> nagyságú területen összegyűlő belvizet és a csapadékvizet a Marótvölgyi csatorna régi medre (ezen túl Marótvölgyi belvízcsatorna) fogadja be, és a 7. számú főközlekedési út közelében épülő ZS1 jelű, ideiglenes szivattyúállással ellátott zsilip vezeti, illetve emeli be a Marótvölgyi csatornába.
- Az északi részöblözet megvalósítása 1993-ban befejeződött, de az ajánlati terv része a Marótvölgyi csatorna 0+000-4+128 km szakasz medrének és a Főnyedi szivattyútelep gépészetének és villamos berendezésének felújítása is.







# Területszerzés

- A Kis-Balaton Védelmi Rendszer II. üteméhez csatlakozó, a KEOP-2.2.1/2F/09-2009-0001 projekt elemeként 2009. februárjában elkészült a Marótvölgyi belvízöblözet létesítményei című ajánlati terv és az építéshez szükséges földhivatali munkarészek.
- A Kis-Balaton II. ütem engedélyezési és tenderterveinek elkészítése óta eltelt idő, indokoltá tette a tervek korszerűségi felülvizsgálatát.
- **A felülvizsgálatot indító adatgyűjtés és tájékozódás során olyan mértékű változásokra derült fény a tervezett beruházás területén, mely a tervek és az érvényes létesítési engedély módosítását tette szükségessé.**
- Sávoly határában – feltételezhetően a Kis-Balaton Vízvédelmi Rendszer II. ütem kisajátítási terve záradékának lejárta után, hatósági engedéllyel –tőzegrányát nyitottak a Marótvölgyi csatorna tervezett nyomvonalában, mely miatt a korábban engedélyezett változat már nem volt megvalósítható.

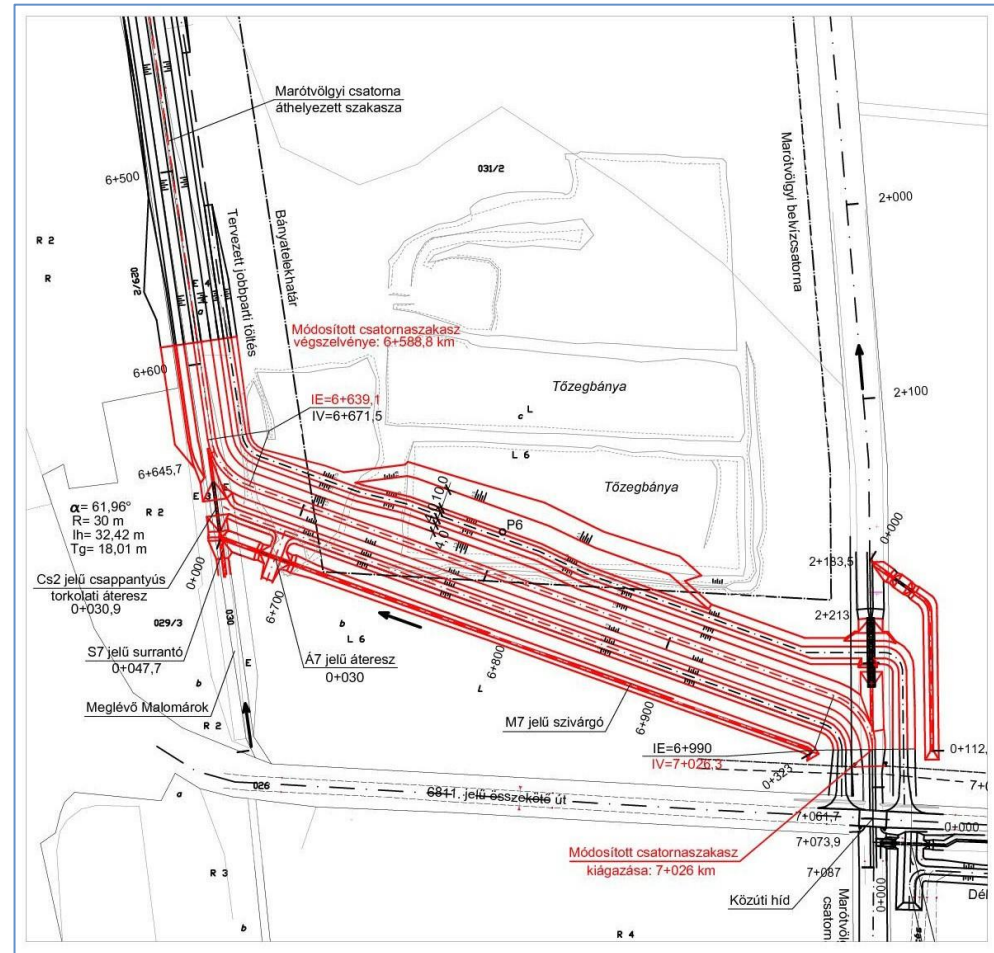


# A Marótvölgyi csatorna tervezett nyomvonalának módosítása

- A Sávoly határában létesített tőzegránya miatt a Marótvölgyi csatorna engedéllyel rendelkező áthelyezésének eredeti tenderterv szerinti megvalósítása nem volt lehetséges.
- Megvizsgálták a műszaki lehetőségeit a Marótvölgyi csatorna áthelyezésének a bánya megléte mellett. A vélemény szerint az eredeti nyomvonal megtartása műszaki szempontból már nem mutatkozott megfelelőnek, és a bánya engedélye miatt a vízjogi létesítési engedély módosítása egyébként is szükséges volt.
- Három változatot dolgoztak ki a Sávolyon tartott egyeztetésre, amit az egyeztetést követően egy negyedik változattal egészítettek ki.

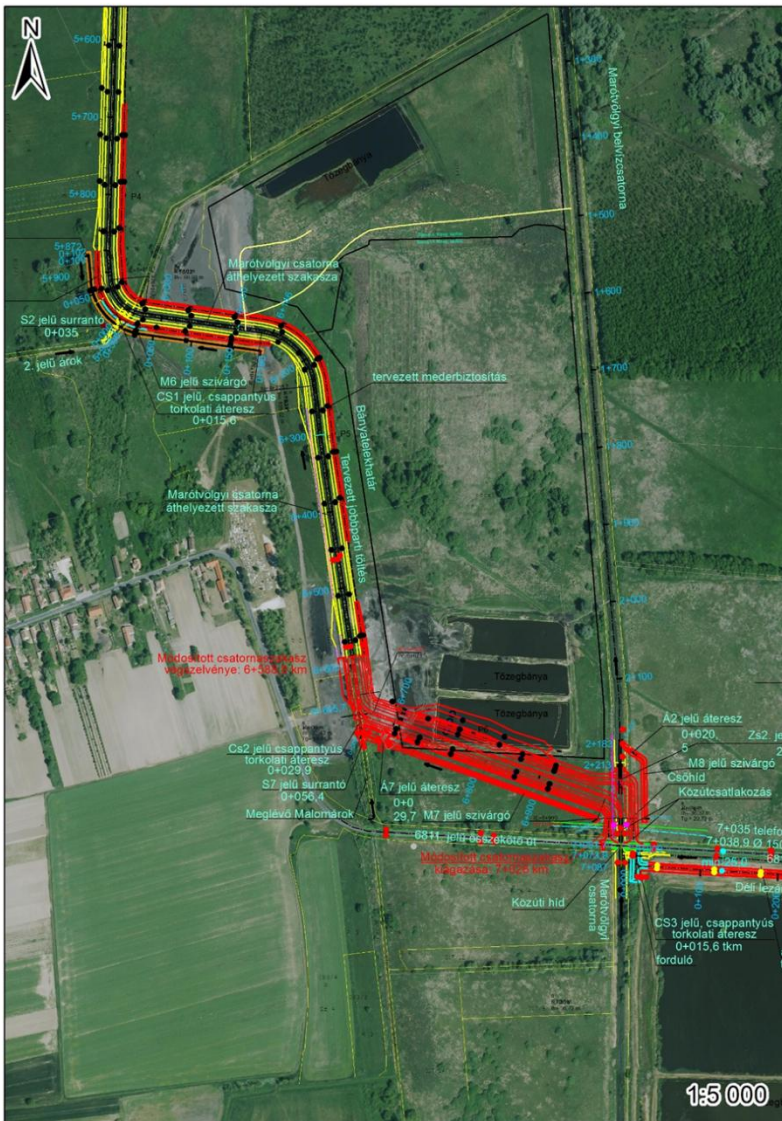
# NEGYEDIK változat

- A kialakítás a bányatelek már letermelt déli tavát, valamint a bányatelek és a közút közti ~ 100 m-es sávot érinti.
- A kivezetés és a baloldali völgyön történő átvezetés az eredeti vonalvezetéssel történik, de azzal párhuzamosan, ~ 50 m-rel délre eltolva.
- „NEGYEDIK változat nyomvonal helyszínrajza:





# NEGYEDIK változat



- A Marótvölgyi csatorna áthelyezett szakasza a meglévő mederből kilépve a bányatelek és a közút közti területen halad, majd az alsó tó DNY-i sarkát keresztezve éri el a Malomárok nyomvonalát és halad tovább az eredeti terveknek megfelelően. +
- Ezen a szakaszon meder és a jobbparti töltése magában a tóban kerül kialakításra
- A tó felőli padkát a bányató megmaradó részének a körüljárhatósága és későbbi hasznosítása érdekében 10 m –re tervezték.
- Ennél a változatnál is fenn áll a Malomárok mentén a bányüzem érintettsége, a bányaműveléshez elengedhetetlennek tartott átjárók és az 52. jelű híd helyének kérdése.



# Területszerzés problémái

- Területszerzés a NYUDUVIZIG gondozásában
- Problémák:

- Sok tulajdonos (ingatlanonként is!)

Alapvetően adás-vételi szerződés megkötésével történt az ingatlanok tulajdonviszonyának rendezése. Ott ahol az adás-vétel nem sikerült, kisajátítással történt a területszerzés.

- Bánya telek, tulajdonosok, üzemeltető

bányatulajdonos nem értett egyet a kisajátítási árral - a Kormányhivatal bányászati szakértő kijelölését kérte

- Többlet keret igénylése

- Elhúzódó területszerzés



# Bánya – További problémák...

- a többlet szállítási díjak, illetve az építendő híd helyén álló szociális konténer és iroda áthelyezési költségei miatt további igény... a bánya tulajdonosok részéről
- Újabb, majd újabb Szakértő kirendelése, ... újabb tárgyalás
- Közben:
  - az érintett ingatlanra 100 000 m<sup>3</sup> tőzeget halmoztak fel, a környező, már kisajátított ingatlanokat is érintette a tőzeg elhelyezés



## KIVITELEZÉS







# Marótvölgyi csatorna kotrása



Marótvölgyi csatorna 3+733 fkm



A MI VÍZÜGYÜNK



69 sz. bújrató víztelenítés

## KIVITELEZÉS





# 1. számú árok

## KIVITELEZÉS







# Marótvölgyi-csatorna (áthelyezett szakasz)



**KIVITELEZÉS**







# Somogysámsoni-övérok



## KIVITELEZÉS



A MI VÍZÜGYÜNK



# KÖSZÖNÖM A FIGYELMET!

A MI VÍZÜGYÜNK

