

# A 2018 nyarán kialakult rendkívül alacsony vízállás következtében előkerült hajók, víziaknák, repülőgépek.

Magyar Hidrológiai Társaság  
XXXVII. Országos Vándorgyűlése.

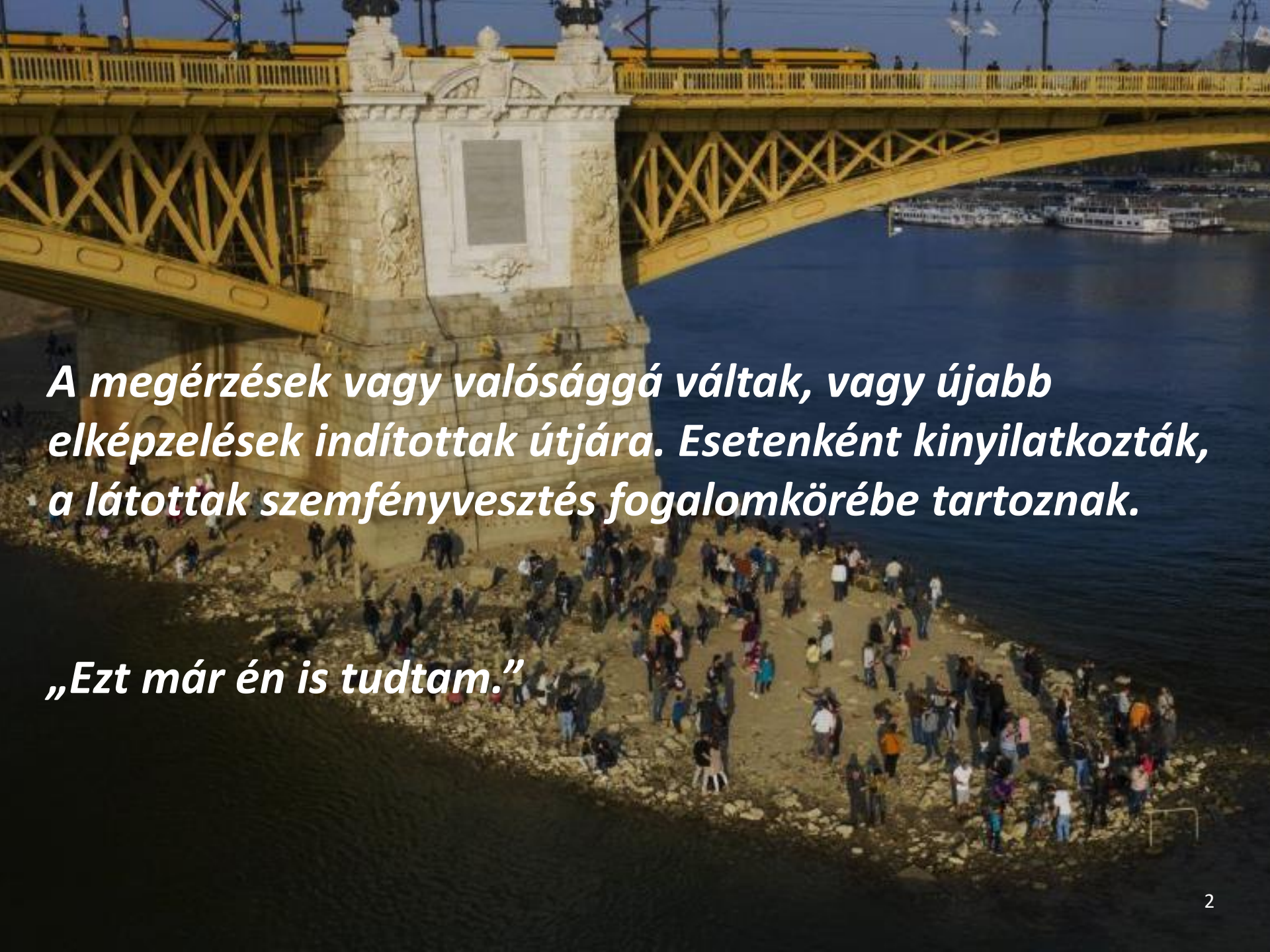
**Tóth Ferenc**

*Magyar Roncskutató Egyesület  
tiszteletbeli elnöke  
OVF főtanácsos*



**PÉCS 2019. július 4.**



A large crowd of people is gathered on a rocky riverbank next to a yellow bridge. The bridge has a prominent stone pillar with a plaque. In the background, several boats are visible on the water.

*A megérzések vagy valósággá váltak, vagy újabb elképzelések indítottak útjára. Esetenként kinyilatkozták, a látottak szemfényvesztés fogalmkörébe tartoznak.*

*„Ezt már én is tudtam.”*





# Aknarakó repülőgépek



A MI VÍZÜGYÜNK

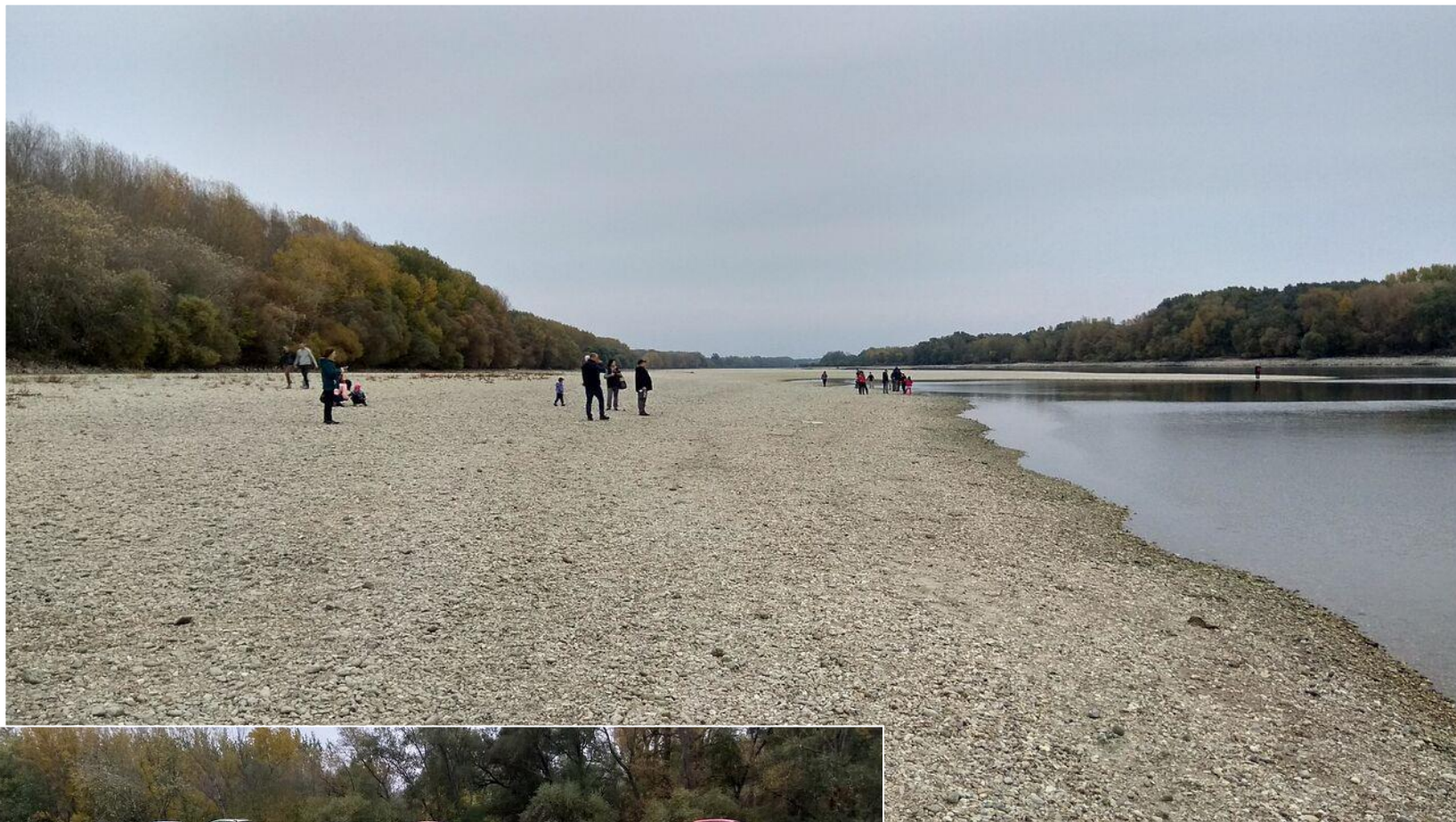


## Roncok 1800- 1810 fkm

1. 1799,9 fkm-nél.(1799,0 fkm). A meder közepén egy **fakomp**. Gönyűi +34 vízállásnál 25 cm-es vízoszlop áll felette. A Cseh Szlovák jegyzőkönyv 23.4 pontja szerint kiemelték 1953-ban.
2. 1800,9 fkm-nél. A jobbparttól 50 m-re **ismeretlen tárgy**, a vízfelszín alatt 25 cm-re. Gönyű +34 vízállásnál. Jegyzőkönyv 31. sz.
3. 1800,95 fkm-nél **ismeretlen úszómű**. Jegyzőkönyv 19. sz.
4. 1801,0 fkm. A jobbpart szélén **ismeretlen** (úszómű?) tárgy fekszik a víz alatt. Gönyűi +34 vízállás mellett a vízfelszíntől 17 cm-re.
5. 1801,0 fkm. A Duna közepén a hajózóút és bal part között **szovjet kátyer** (Hídépítő)
6. 1801,4 fkm-nél Bajcs. **Aknakereső naszád** (1971-ben jelentve jobb parton)
7. 1801,5 fkm. A bal part élétől 80 méterre **orosz eredetű kis motoros** (1949-ben jelentve). A körzetben elsüllyedt hajók személyzetének emlékére az északi parton emlékére emlékművet állítottak fel.
  
8. 1802 fkm. környékén a bal parti hullámtérben több hordalékkal betemetett **görög uszály**. Az uszályokat 1965. június 17-én átszakadt keresztgát szakadás elzárása érdekében süllyesztették el.
9. 1804,4 fkm-nél. (1804,6 fkm?) A meder közepén, a vízfolyás irányára merőlegesen **WOTAN** nevű motoros vontató hajó. Gönyű +106 vízállásnál. 0,5 m-re áll ki a vízből. (1971-ben is jobb parton jelentve)
10. 1804,9 fkm-nél (1805, vagy 1804.8 fkm?) Medve. **D.G.T. KREMS** vontató. Cseh Szlovák jegyzőkönyv 17.sz. (1971-ben is jelentve)
11. 1805,6 fkm-nél a medvei ág közepén **B.L. RUST** motoros hajó.(és egy uszály (Hídépítő)
  
12. 1807,4 fkm-nél a bal parttól 70 m-re fekszik az **N.F.R. 8166 jelzésű uszály**. A cseh-szlovák felderítés víz mélységét a hajó körül nem tünteti fel. Cseh Szlovák jegyzőkönyv 15. sz.
13. 1808,1 fkm-nél. Jobb oldali párhuzammű mellett **B.L. 128** számú bajor uszály. Kiemelték az oroszok 1951-ben. Csehszlovák jegyzőkönyv 14 sz.
14. 1810 fkm-nél. **Lajta** motoros (Révkapitányság 1951 évi jelentése)
  
15. 1799 fkm-nél 1947 szeptember 8-án a LIPITER vontájában levő 3 uszály mellett akna robbant fel.



# Hajóroncsok 1805 - 1804 fkm



A MI VÍZÜGYÜNK



**2018**





## *Hajóroncs 1804 fkm körül*



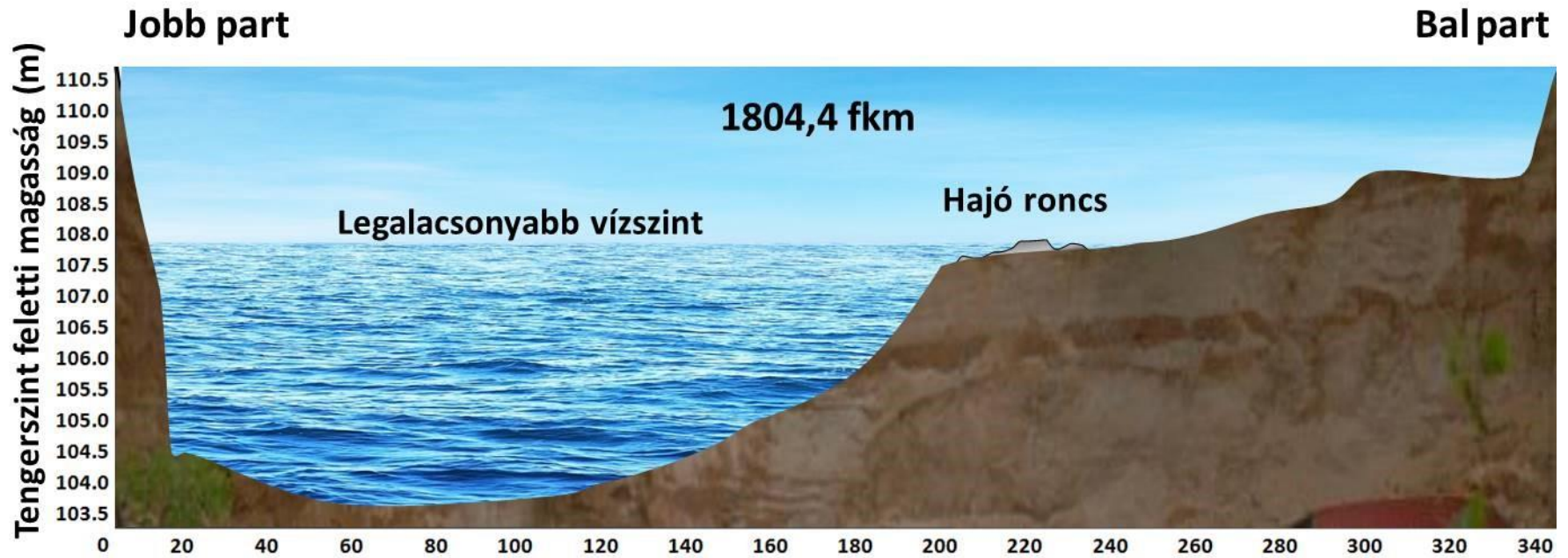
A MI VÍZÜGYÜNK



**2018**



# Hajóroncs 1804 fkm körül







# Hajóroncs 1804 fkm körül



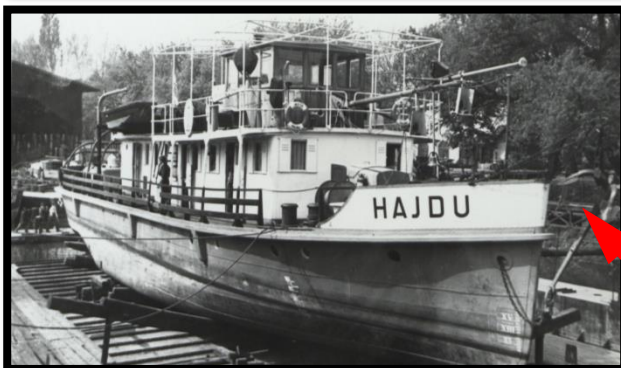
A MI VÍZÜGYÜNK

**2015**





# Átalakított kereskedelmi hajók



	Név	Építés éve	Vízkeszítési	Szolgálat kezdete	Szolgálat vége
1	Alava	1869	146	1944.5.	1945
2	Strosmayer	1869	117	1944.5.	1944.10.16
3	Petar Zrinjski	1855	200	1944.7.	1944.10.7
4	Present	1868		1944.7.	1945.5.
5	Zágráb	1897	170	1944.8.	1944.10.7.
6	Sip			Lehet, hogy beton	Elsüllyedt 1433 fkm-nél
7	Szerbia	1917		1944.8.	1944.
8	Stefánia	1880	300	1944.7.	1945.5.
9	Bajkál		300	1942.10.	1943.10.26.
10	Descartes	1896	300	1944.5.	1945
11	Lavosier	1896	300	1944.5.	1944.8.27.
12	Jacques Vuccio	1907	215	1944.7.	1944.8.
13	Moliere	1908	116	1942.8.	1943.9.25.
14	Pasteur	1912	244	1944.6.	1944.8.
15	Stig	1895	109	1942.10.	1945.5.
16	Arnulf	1929	370	1944.8.	1944.9.
17	Comos	1922	240	1941.4.	1944.10.26.
18	Hajdu	1942	155	1944.8.	1944.9.
19	Friesach	1937	315	1944.6.	1944.9.20.
20	Juz	1911		1941.4.	1942.
21	Kehl	1930	185	1944.7.	1944.9.7.
22	Konstanz	1933		1944.7.	1944.9.15.
23	KronosVIII	1930	150	1944.5.	1944.8.
24	Mainz	1941	340	1944.7.	1944.9.1.
25	Maros	1941		1944.7.	1944.10.9.
25	Mosel	1928		1944.7.	1944.9.7.
27	Odera	1935	132	1944.7.	1945.5.6.
28	Weichsel	1937	132	1944.5.	1945.
29	Ulm	1907	130	1944.7.	1944.9.7.
30	Vojvoda	1938	600	1944.7.	1944.8.26.
31	Wotan	1929	340	1944.7.	1944.9.17.
32	Zágon	1911	116	1944.6.	1944.
33	Zell	1938	117	1944.7.	1945.5.7.



## *Duna felső szakaszára beosztott aknakereső hajók Linz – Budapest*

A. alcsoport:	ENNS	JUG BOGDAN	LINZ	PASSAU
B. alcsoport:	BISAMBERG	CAECILIA	KRF	TRITON
C. alcsoport:	HACKLSTEIN	NECKAR	WOTAN	ZELL

1940 májusától **ZELL** néven hajózik, 1944. júliustól, német (IMRD (D), Felső-Duna) szolgálatban. 1945. január 1. és május 7. között a Duna flotta csoportjában. **1945. áprilisban Spitz-nél a 2018 fkm-nél állomásozik.**

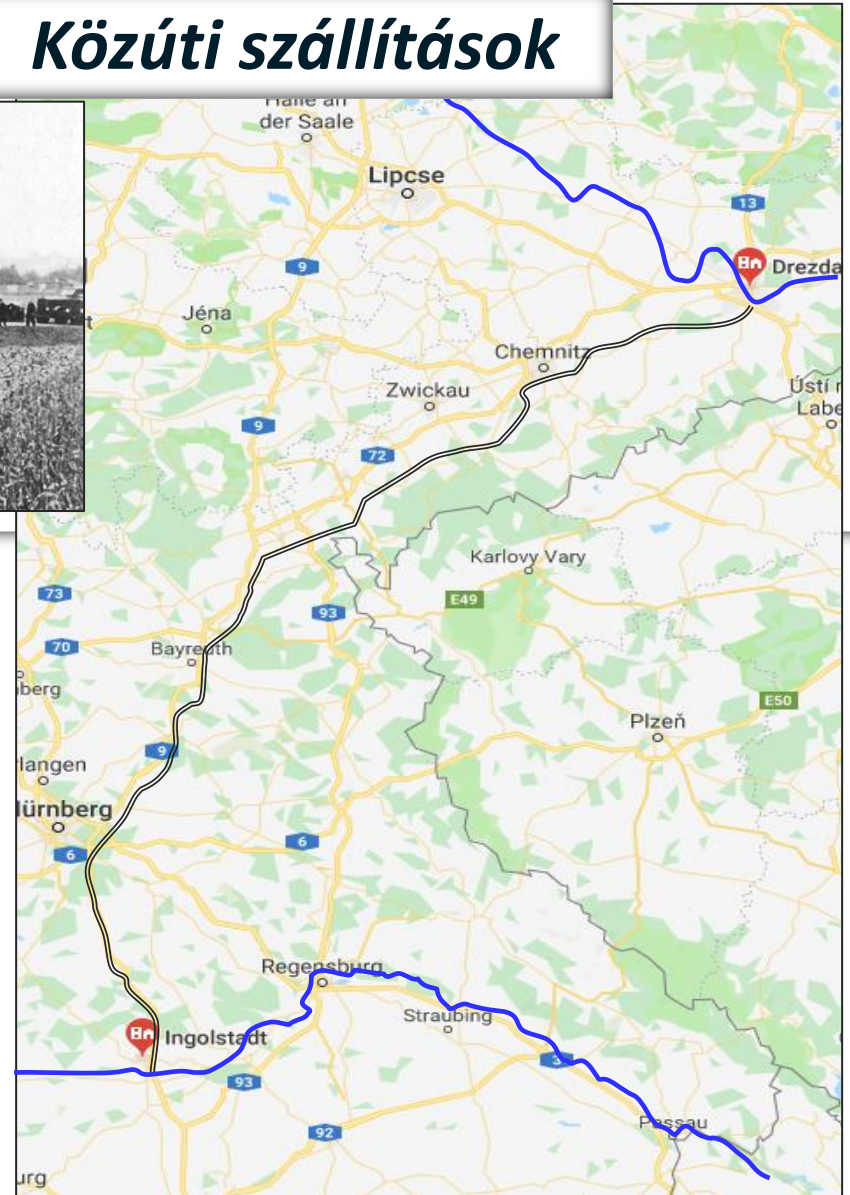
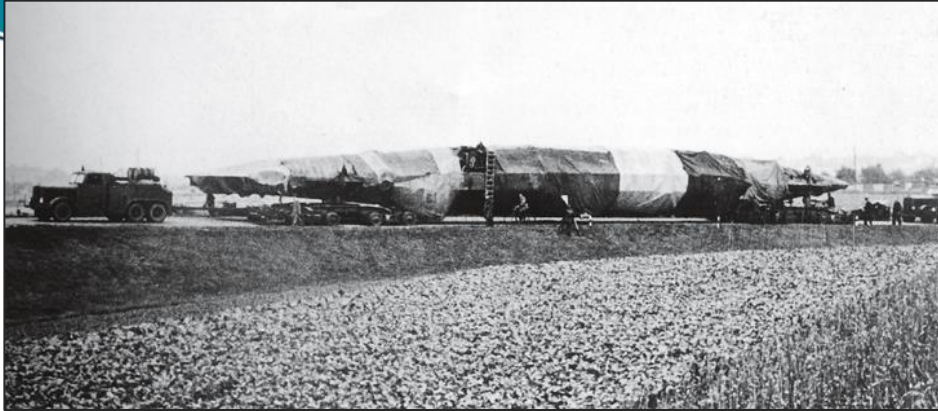
Szeptember 17-én 7 és 8 óra között az 1804,9 fkm magasságában, a bal parttól 140 méterre, hegymenetben haladó **WOTAN** nevű aknakereső aknára futott. A hajó vesztésege kettő halott és öt fő sebesült volt





# Dunán üzemelő hajók

Schiffahrtsgesellschaft	Flagge	Fahrzeuge	PS	Insgesamt Güter (t)	Tank (t)
Bayerischer Lloyd Schiffahrts Aktien Gesellschaft AG (BL)	deutsch	171	20 449	89 474	31 677
Continental Motorschiffahrtsgesellschaft A. G. (COMOS)	holländisch	85	8 280	32 453	20 635
Erste Donau - Dampfschiffahrts - Gesellschaft (DDSG)	deutsch	424	30 510	248 914	21 006
Süddeutsche Donau - Dampfschiffahrtsgesellschaft (SDG)	deutsch	30	2 730	14 371	3 802
Kgl. Ungarische Fluss - und Seeschiffahrts - A. G. (MFTR)	ungarisch	263	20 342	128 441	11 110
Fluss- Schiffahrt des Königreichs Jugoslawien (JRP)	jugoslawisch	457	27 482	236 216	30 430
Srpsko Brodarsko Drustov (SBD)	jugoslawisch	74	2 450	32 128	-
Dampfschiffahrtsunternehmung Simon Schulz (Schulz)	jugoslawisch	45	2500	21 398	-
Societate Anonyma Romana de Navigatiune pe Dunare (SRD)	rumänisch	101	5 130	69 035	20 580
Navigatiune Fluviale Romana (NFR)	rumänisch	177	10 950	102 369	5 290
Czechoslovakische Donauschiffahrts - AG (CPSD)	tschechisch	162	10 820	99 593	9 951
Societe Francaise de Navigation Danubienne (SFND)	französisch	80	4 950	51 096	8 392
The Anglo Danubian Transport Comp. Ltd. (AD)	englisch	22	3 100	-	16 191
The Inland Waterways Comp. (SHELL)	englisch	10	1 700	-	7 572
Deutsch - Rumänische Motortankschiffahrtsgesellschaft m.b.H. (DRMT)	deutsch	8	2 120	-	6 250
<b>insgesamt</b>		<b>2 109</b>	<b>153 513</b>	<b>1 125 488</b>	<b>192 886</b>



**1942 tavaszától 1944 tavaszáig**

**6 db tengeralattjárót (U 9, 18, 19, 20, 23, 24)**

**30 db gyorsnaszádot,**

**23 db tengeri akna keresőt (R-Boot),**

**50 db partraszálló hajót,**

**26 db tengeralattjáró vadászt (KFK),**

**84 db kis őrnaszádot,**

**153 db különböző part menti kishajót,**

**30 db vontatót,**

**2 db kerekcsontóvontatót,**

**2 db jégtörőt,**

**4 db kotróhajót és**

**18 db nagy motorcsónakot**

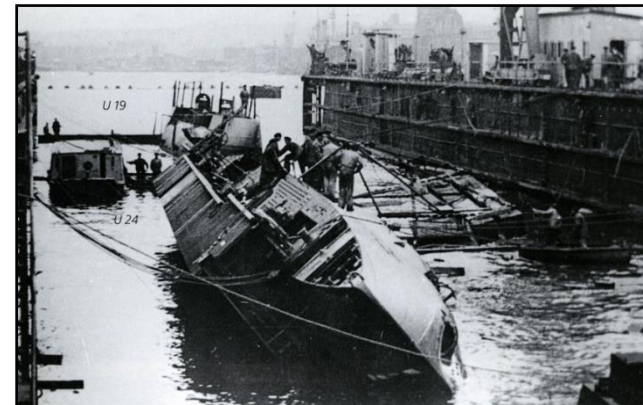
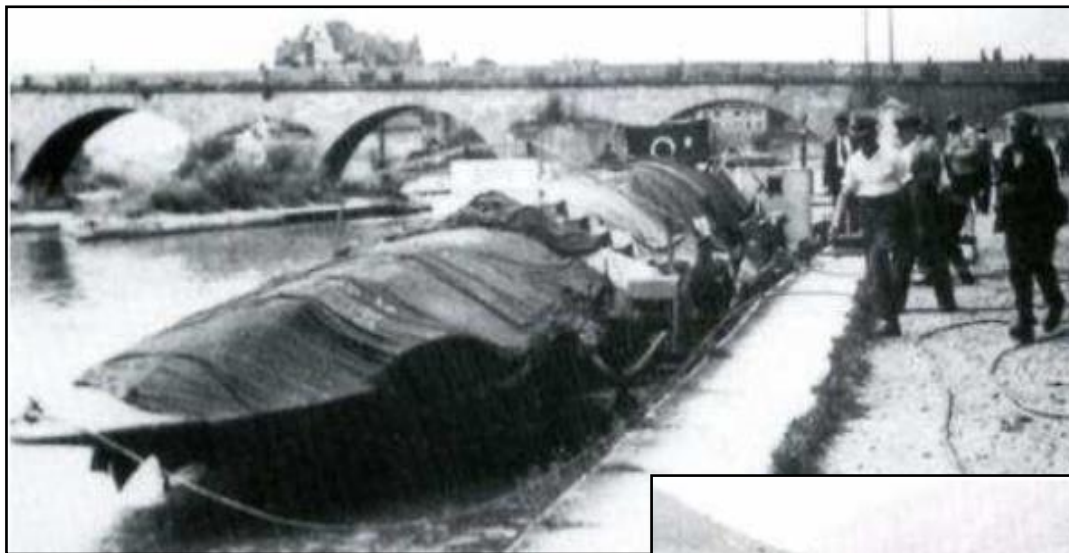
**szállítottak az Elba—Drezda—Ingolstadt autópálya—Duna útvonalon a Fekete-tengerre.**





# Wotan, de melyik?

# Közúti szállítások



ÜGYÜNK

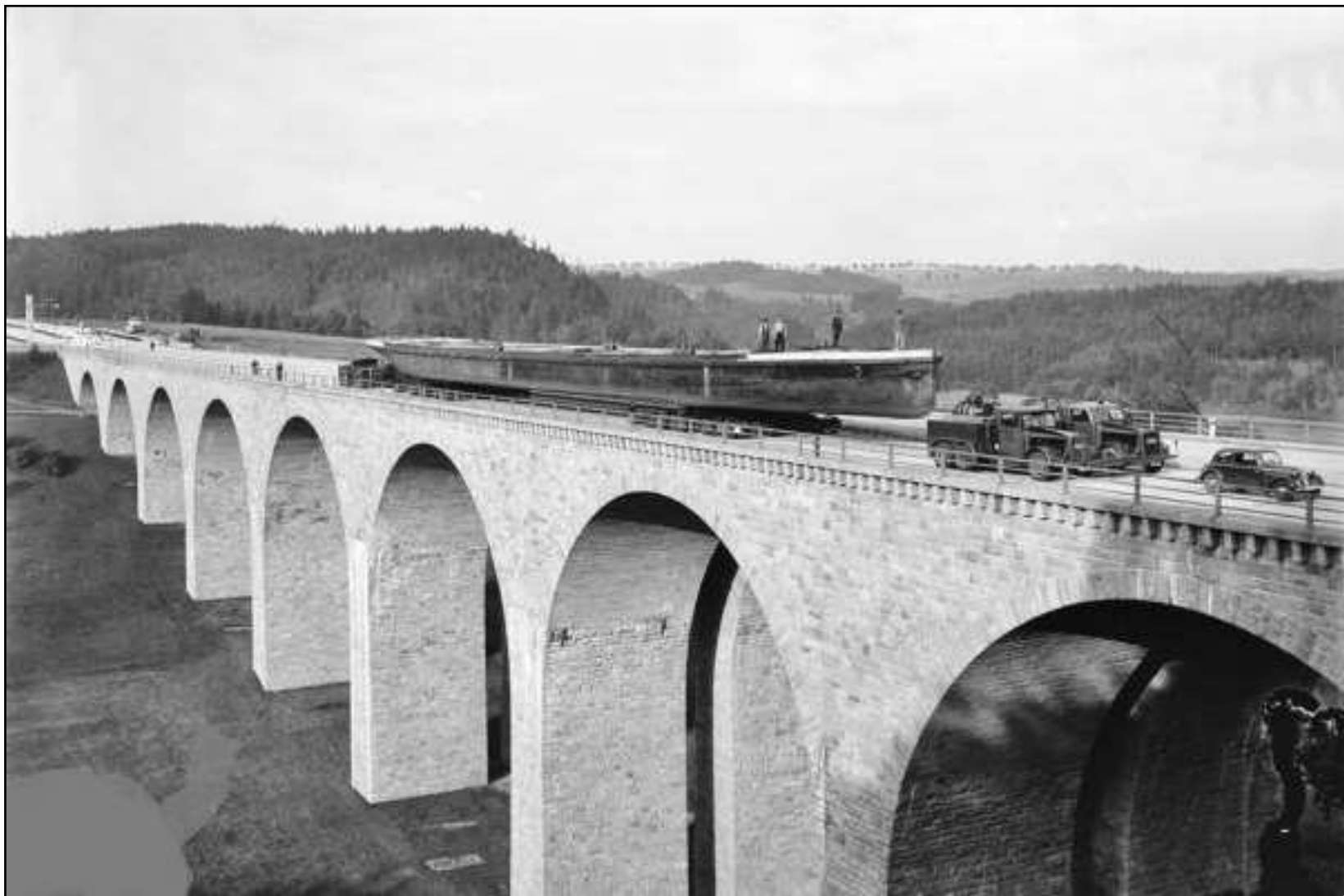
1943. június 3-án szállították a Fekete-tengerre  
Constantában és átadták a 30. U-boot flottának.  
U 23 hét ellenséges missziót teljesített a Fekete-  
tengeren.

A



*Wotan, de melyik?*

*Közúti szállítások*

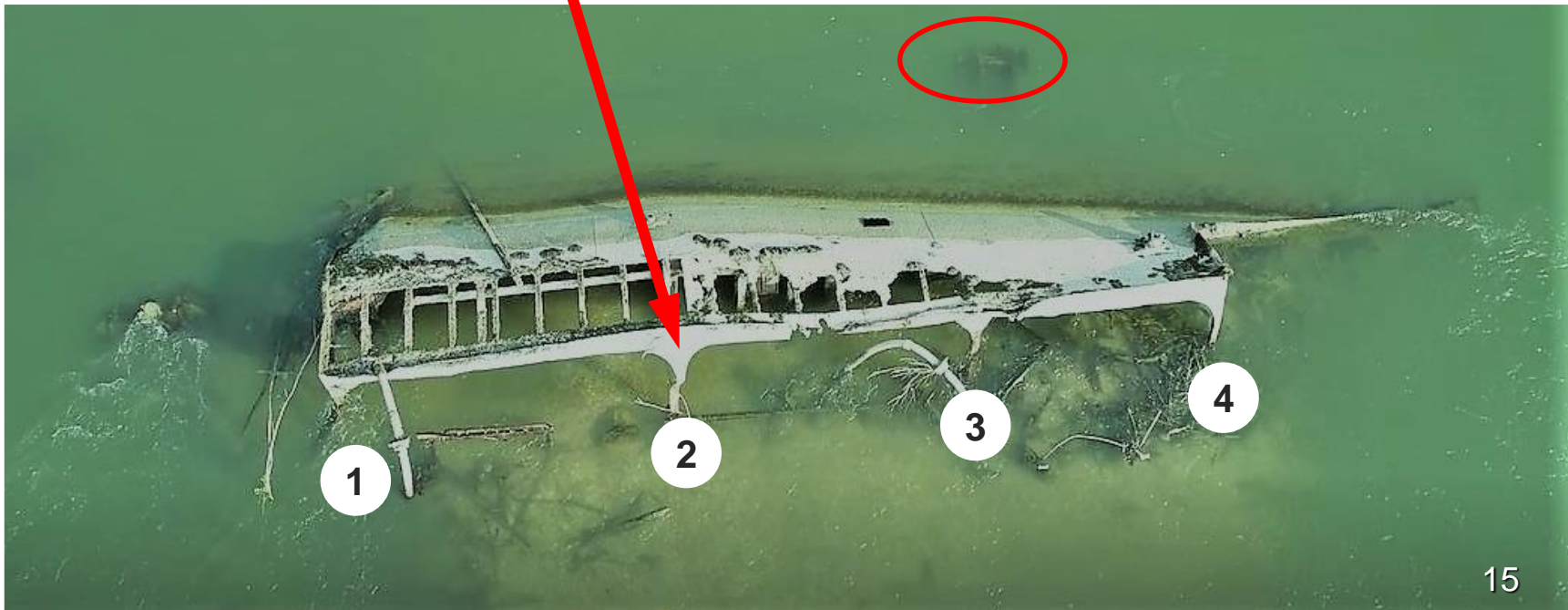


A MI VÍZÜGYÜNK





# Wotan, de melyik?



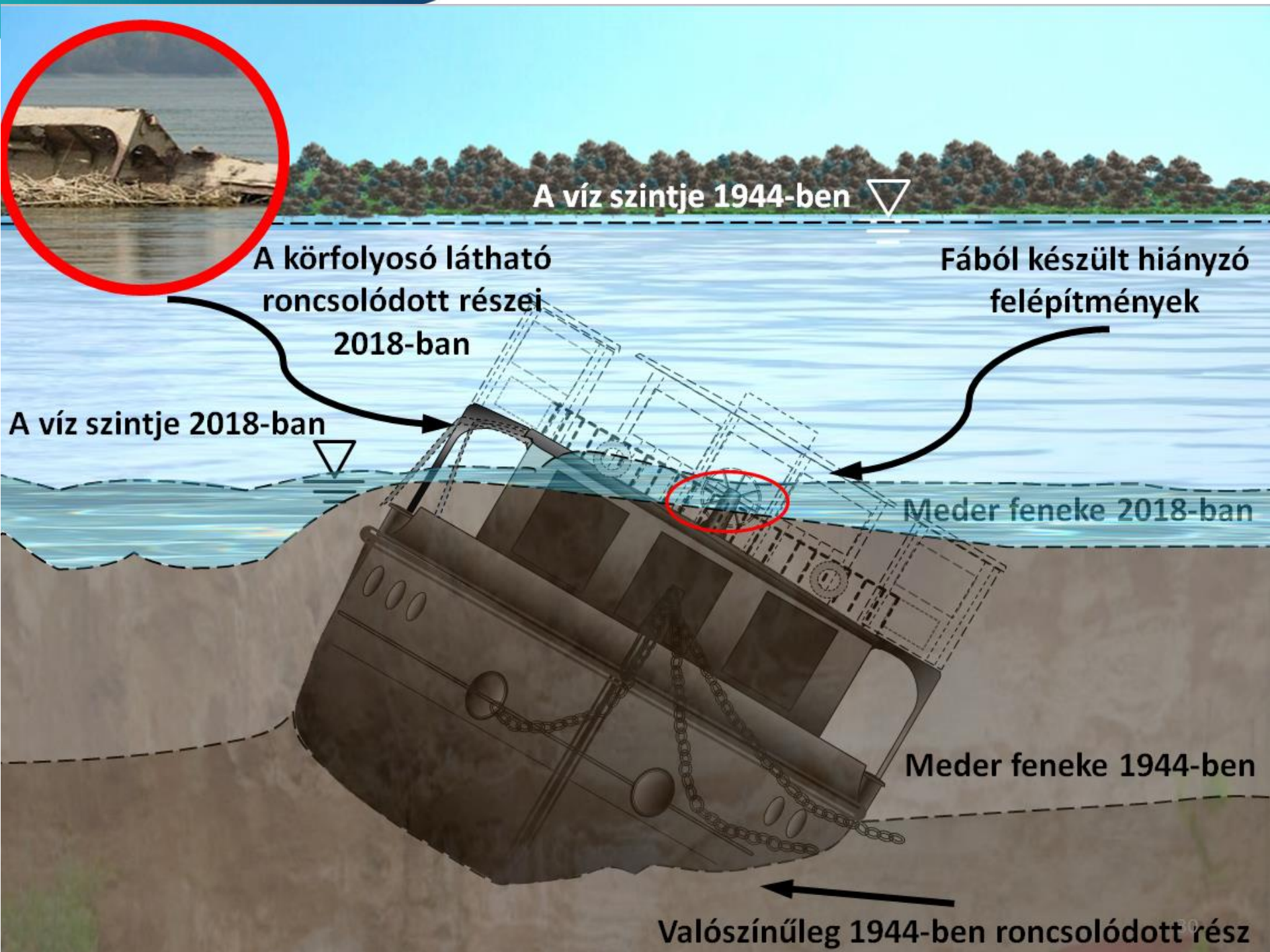
A MI VÍZÜGYÜNK



# *Wotan, de melyik?*







A víz szintje 1944-ben ▽

A körfolyosó látható  
roncsolódott részei  
2018-ban

Fából készült hiányzó  
felépítmények

A víz szintje 2018-ban ▽

Meder fenéke 2018-ban

Meder fenéke 1944-ben

Valószínűleg 1944-ben roncsolódott rész



***Július 26-án reggel 07 óra 20 perckor az 1797,27 fkm-nél a jobb parti sarkantyú végénél két uszályból álló vontatmányával aknára futott és elsüllyedt***





## Újabb uszályok és hajók 1945 március közepéig



# A német aknák



2 116 kg (960 kg),  
1 554 kg (705 kg)





## Újabb veszteségek 1945 március végétől

1. 1781,7 fkm-nél. (1778,5) A bal parti zátony szélén ismeretlen jelzésű katonai motorcsónak helyezkedik el. A roncs a Komáromi +36 vízállásnál teljesen szárazon, a hajózó út közepétől 200 méterre fekszik. Ez Csehszlovák jegyzőkönyv 38.sz. szerint lehetett **orosz motorhajó** is.
2. 1790,1 fkm-nél Gönyű. **Ismeretlen roncs** bal part (1971-ben jelentve)
3. 1797,8 fkm-nél a Duna közepén a hajózó út és jobbpart között **orosz kátyer**. (Hídépítő vállalat jelentésében). Ez a hajó az április 3-án elsüllyedt, 1125 típusú, BK-244 jelzésű páncélos naszád lehetett.
4. 1801,0 fkm. A Duna közepén a hajózóút és bal part között **szovjet kátyer** (Hídépítő)
5. 1801,4 fkm-nél Bajcs. **Aknakereső naszád** (1971-ben jelentve jobb parton)
6. 1801,5 fkm. A bal part élétől 80 méterre **orosz eredetű kis motoros** (1949-ben jelentve).

# Szovjet hajók



A körzetben elsüllyedt szovjet hajók személyzetének emlékére az északi parton emlékművet állítottak fel.

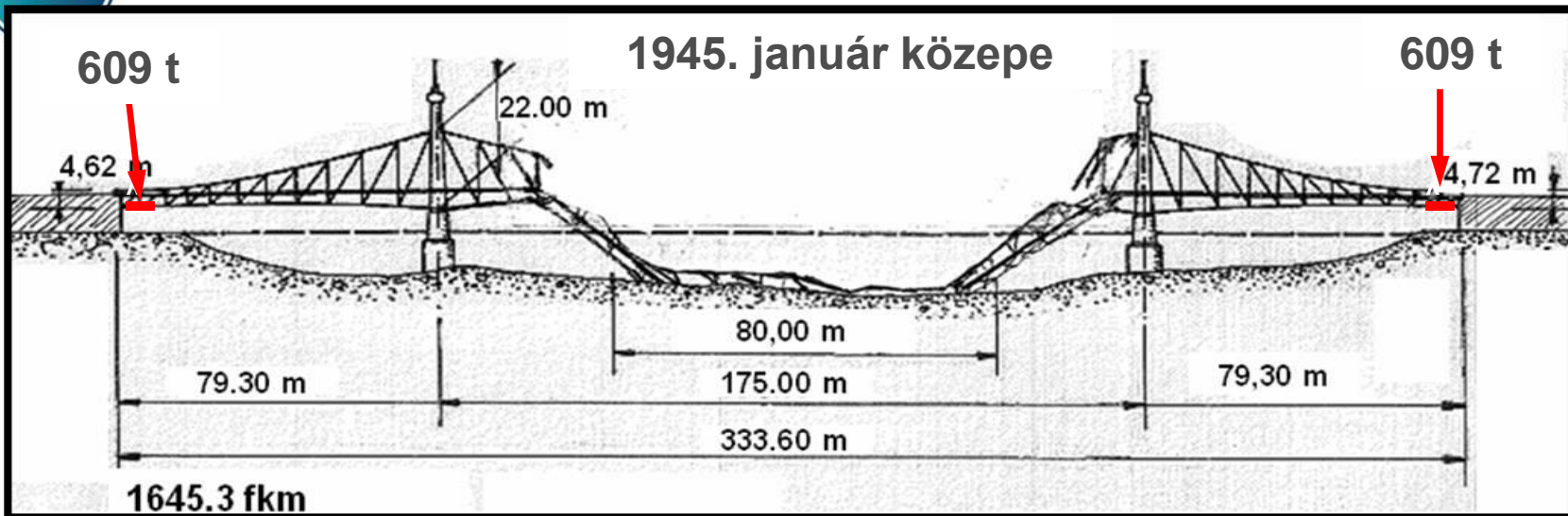
Az egykor Ferenc József, ma Szabadság híd érdekessége, hogy 1896-ban Ferenc József király a hídfőbe egy arany szegecset illesztett saját monogramjával, mely túlélte a második világháborút követő ostromot, de az 1956-os forradalom zűrzavarában elveszett.

***Robbantva  
január 16.  
Késő este***





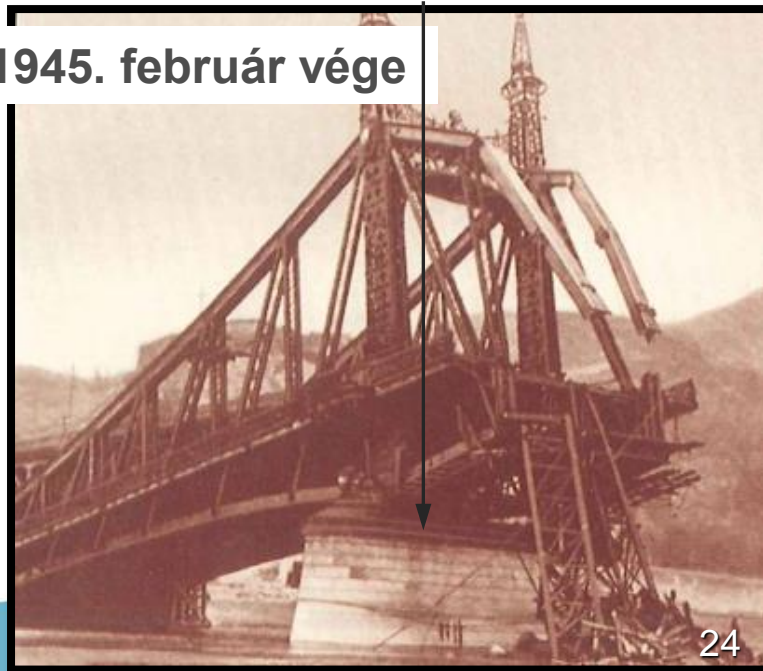
# A híd középső 140 méteres szakasza a Dunába zuhant



2018. augusztus



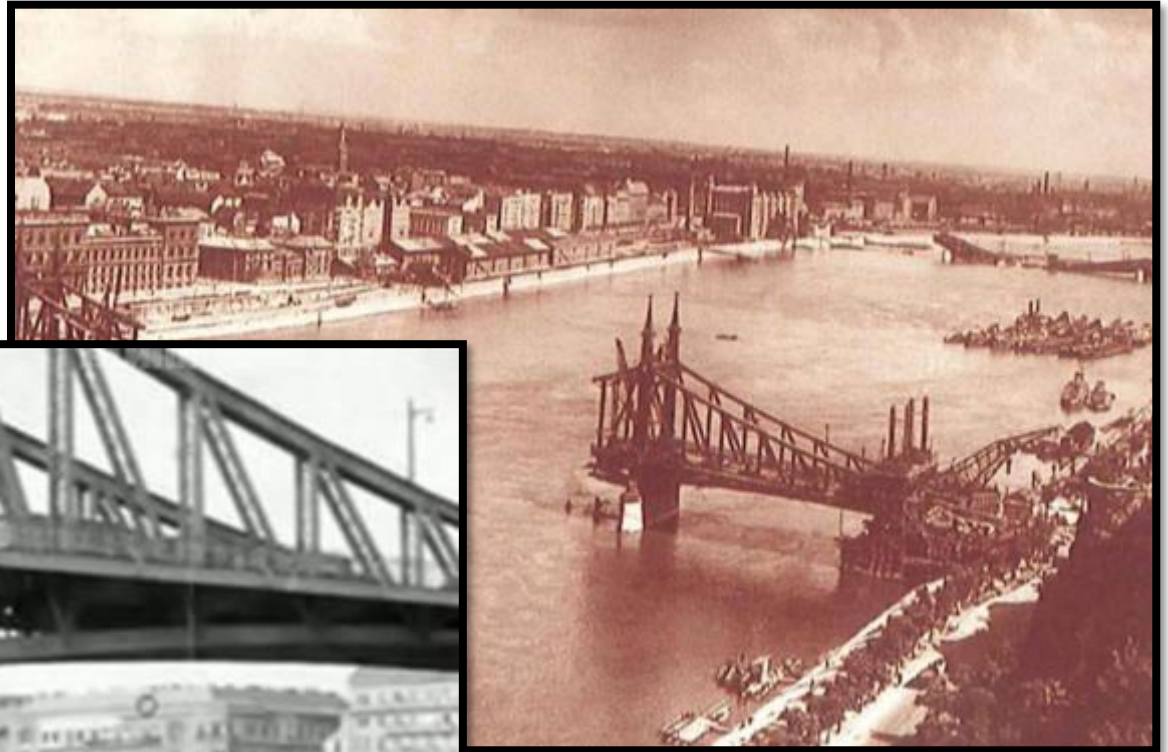
1945. február vége



***25 nap alatt szovjet műszaki alakulatok felépítették.  
1945. március 15-én átadták és 10 hónapig állt .***



***A többszörösen roncsolt híd darabra nem volt szükség.  
1946. augusztus 20.***







# Repülőgépek

1994  
Ásványráró



A MI VÍZÜGYÜNK

2015





# Repülőgépek

1944 Tököl



A MI VÍZÜGYÜNK









## A 15. AAF vesztesége hadműveleti területen, 1944. július 30-án

Alakulat	Típus	Gyártási szám	A veszteség valós vagy feltételezett helye	
5. Wing	483. BG	B-17G	42 32010	Magyarország
		B-17G	44 6201	Magyarország
55. Wing	464. BG	B-24H	42 52402	Magyarország
	485. BG	B-24G	42 78164	Magyarország (Tököl)
306. Wing	82. FG	P-38J	43 28779	Magyarország
	31. FG	P-51 D	44 13446	Magyarország
			(Tévedésből egy P-38-as lelőtte.)	

MACR:  
#7341





## *Ismeretlen kisebb hajó roncs Kulcsnál*

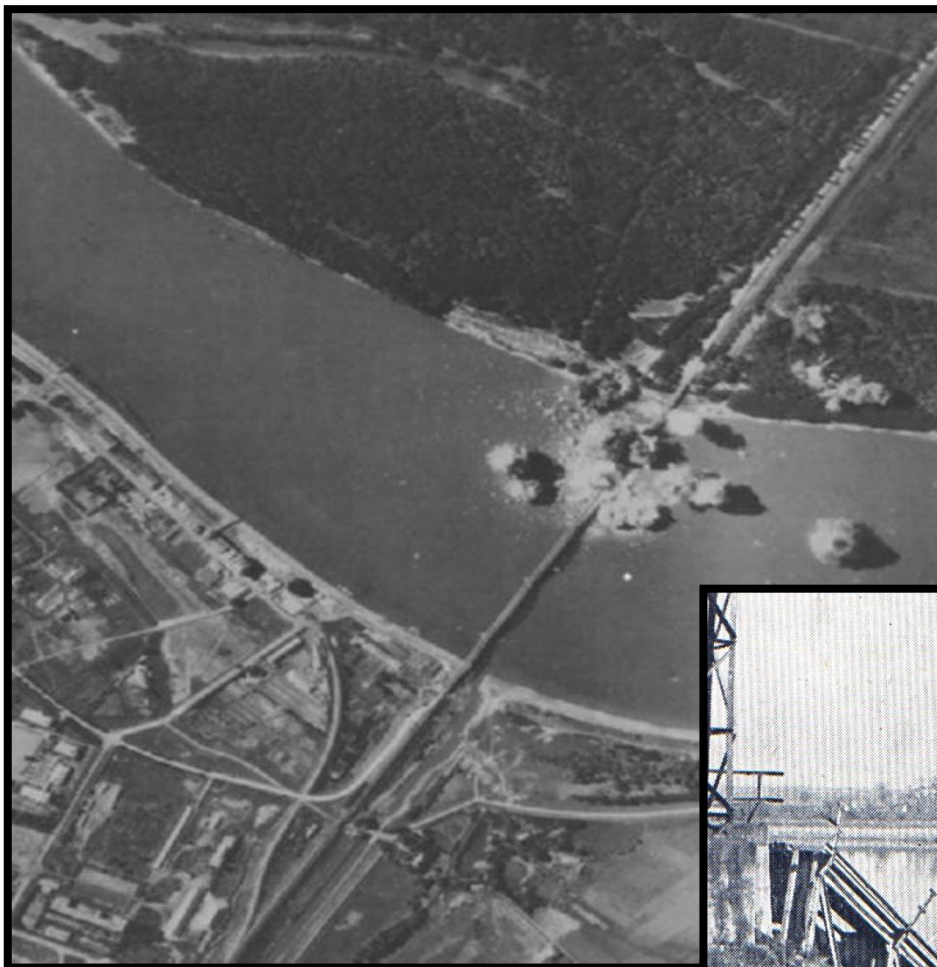






## *Baja Bátaszéki híd környéke*

A MI VÍZÜGYÜNK





## ***Baja Bátaszéki híd környéke***

**Október 25 reggel 6-8 óra Mohács Baja közötti Duna szakasz 19 hajó, közöttük a Bihar, Hargita, Kazán, kerekes és Levente motoros vontatók továbbá három csavar gőzös. Összesen hatvan uszályt vontatva, kilenc német hadihajó „közöttük az UTA” kíséretében áttört Bajától északra.**

**A harcban elvesztek F 1027 és F1035 partraszálló kompdereglye a COMOS és BATTASZÉK vontatók.**

**Október 27-én A Sumadija vontató a Sopron és Bechelaren visszatér és löszeres uszályt vontat el Baja észak bal partról.**





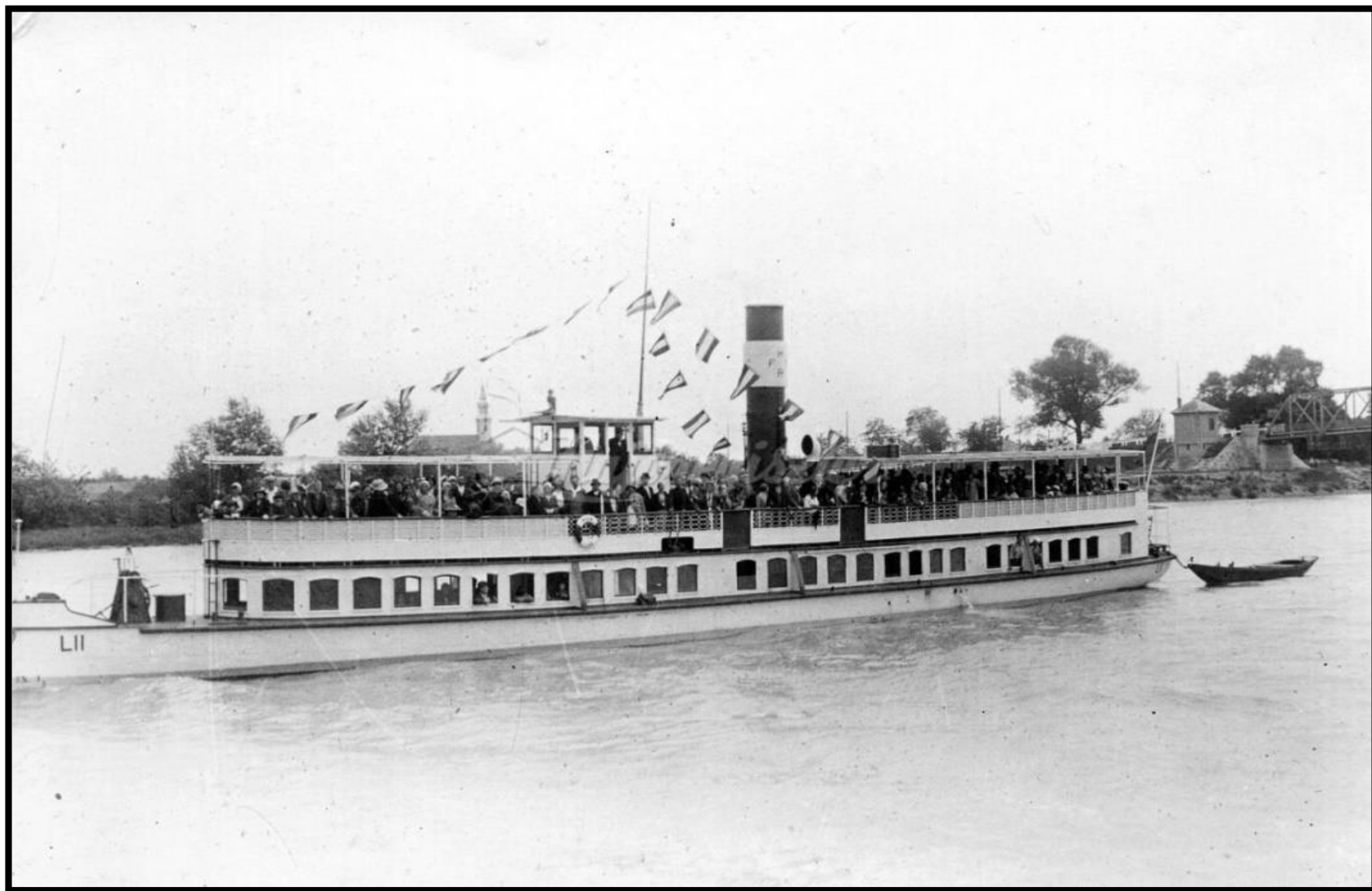
## *Baja Bátaszéki híd környéke*







## *Baja Bátaszéki híd környéke*



A MI VÍZÜGYÜNK



## Baja Bátaszéki híd környéke

Épült: Ignaz Mayer Werft	Linz No 58	1856
Hossz a függélyek között:		43,28 m
Legnagyobb szélesség:		9,40 m
Szélesség a főbordán:		4,70 m
Oldalmagasság:		2,07 m
Legnagyobb merülés:		1,07 m
Víz kiszorítás:		66,7 t
Főgép típus:		"Scott Russel" dupla oszcilláló gőzgép (Zwilling tandem)
Főgép teljesítmény:		168 LE
Főgépcsere	1866.	DGT Óbudahajógyár Budapest
Főgép típus:		Diagonális két hengeres compaund gőzgép



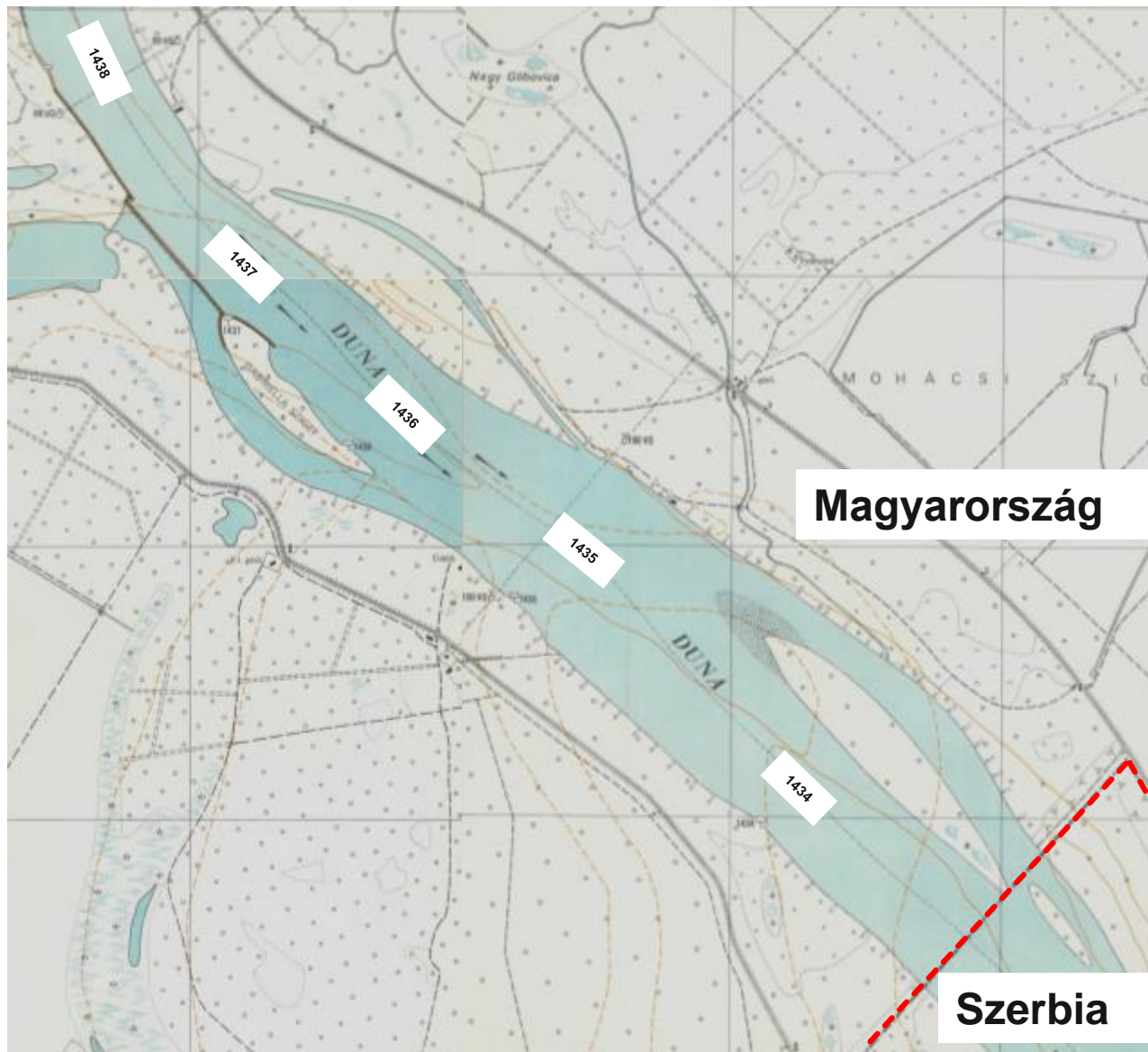
# Baja Bátaszéki híd környéke



Diameter of Shell.	Length of Shell.	Gauge of Shell.	Gauge of Heads	Number of Tubes	Diameter of Tubes	Length of Tubes	Square feet of Heating Surface	Nominal Horse Power.
72 in.	19 ft.	4 in.	$\frac{3}{8}$ in.	$\frac{1}{2}$ in.	80	4 in.	18 ft. 0 in.	1,5 100
72 "	18 "	4 "	$\frac{3}{8}$ "	$\frac{1}{2}$ "	86	$3\frac{1}{2}$ "	17, 0 "	1,5 100
72 "	17 "	4 "	$\frac{3}{8}$ "	$\frac{1}{2}$ "	108	3 "	16, 0 "	1,5 100
66 "	18 "	4 "	$\frac{3}{8}$ "	$\frac{1}{2}$ "	74	$3\frac{1}{2}$ "	17, 0 "	1,35 90
66 "	17 "	4 "	$\frac{3}{8}$ "	$\frac{1}{2}$ "	92	3 "	16, 0 "	1,35 90
60 "	18 "	3 "	$\frac{3}{8}$ "	$\frac{1}{2}$ "	78	3 "	17, 0 "	1,2 80
60 "	17 "	3 "	$\frac{3}{8}$ "	$\frac{1}{2}$ "	76	3 "	16, 0 "	1,13 75
60 "	16 "	3 "	$\frac{3}{8}$ "	$\frac{1}{2}$ "	77	3 "	15, 0 "	1,05 70
60 "	16 "	3 "	$\frac{3}{8}$ "	$\frac{1}{2}$ "	70	3 "	15, 0 "	975 65
60 "	16 "	3 "	$\frac{3}{8}$ "	$\frac{1}{2}$ "	64	3 "	15, 0 "	900 60
54 "	17 "	3 "	$\frac{5}{16}$ "	$\frac{7}{16}$ "	60	3 "	16, 0 "	900 50
54 "	17 "	3 "	$\frac{5}{16}$ "	$\frac{7}{16}$ "	56	3 "	16, 0 "	825 55
54 "	16 "	3 "	$\frac{5}{16}$ "	$\frac{7}{16}$ "	52	3 "	15, 0 "	750 50
54 "	16 "	3 "	$\frac{5}{16}$ "	$\frac{7}{16}$ "	46	3 "	15, 0 "	675 45
54 "	16 "	3 "	$\frac{5}{16}$ "	$\frac{7}{16}$ "	40	3 "	15, 0 "	600 40
48 "	17 "	2 "	$\frac{5}{16}$ "	$\frac{7}{16}$ "	50	3 "	16, 0 "	750 50
48 "	16 "	2 "	$\frac{5}{16}$ "	$\frac{7}{16}$ "	48	3 "	15, 0 "	675 45
48 "	16 "	2 "	$\frac{5}{16}$ "	$\frac{7}{16}$ "	42	3 "	15, 0 "	600 40
42 "	16 "	2 "	$\frac{1}{4}$ "	$\frac{3}{8}$ "	36	3 "	15, 0 "	525 85
42 "	15 "	2 "	$\frac{1}{4}$ "	$\frac{3}{8}$ "	32	3 "	14, 0 "	450 30
42 "	14 "	2 "	$\frac{1}{4}$ "	$\frac{3}{8}$ "	28	3 "	13, 0 "	375 25
36 "	14 "	2 "	$\frac{1}{4}$ "	$\frac{3}{8}$ "	36	$2\frac{1}{2}$ "	13, 0 "	375 25
36 "	14 "	2 "	$\frac{1}{4}$ "	$\frac{3}{8}$ "	28	$2\frac{1}{2}$ "	13, 0 "	300 20
36 "	13 "	2 "	$\frac{1}{4}$ "	$\frac{3}{8}$ "	20	$2\frac{1}{2}$ "	12, 0 "	225 15
36 "	12 "	2 "	$\frac{1}{4}$ "	$\frac{3}{8}$ "	14	$2\frac{1}{2}$ "	11, 0 "	150 10

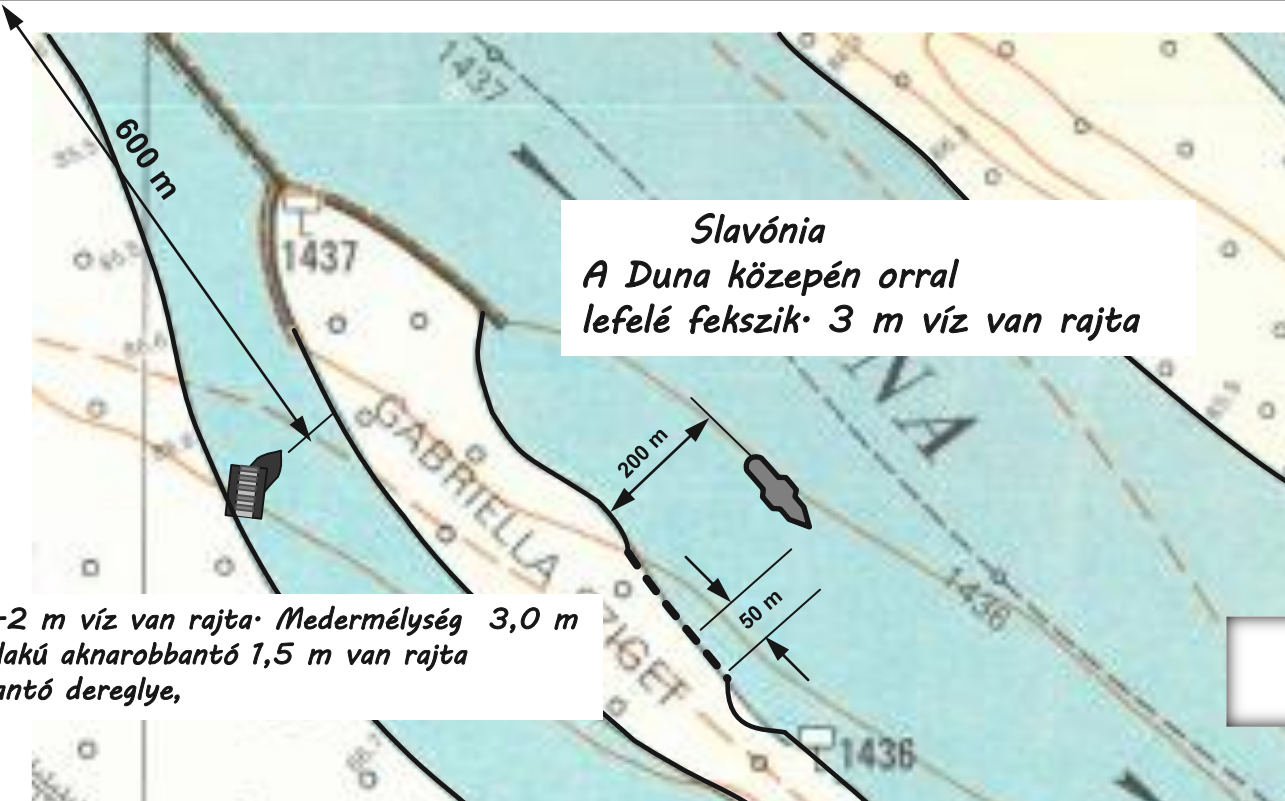


# Duna. Gabriella-sziget körül 1437-1436 fkm





# Duna. Gabriella-sziget körül 1437-1436 fkm



**Slavónia**  
 A Duna közepén orral  
 lefelé fekszik. 3 m víz van rajta

Csőves ponton, 1-2 m víz van rajta. Medermélység 3,0 m  
 Egy drb. szivar alakú aknarobbantó 1,5 m van rajta  
 Egy drb. fa robbantó dereglye,

**1945**

			Víz alatt, felett
1436,5 fkm	MFTR	csőves ponton	+1m
1436,5 fkm	Honvéd kincstár	aknakutató vasdereglye	+1m
1436,5 fkm	Honvéd kincstár	aknakutató fadereglye	- 3m
1436,4 fkm	Honvéd kincstár	katonai ponton	+3m
1436,1 fkm	J.R.P.	SZLAVONIA kerekcső gőzös 200m közepén orral lefelé	- 4m

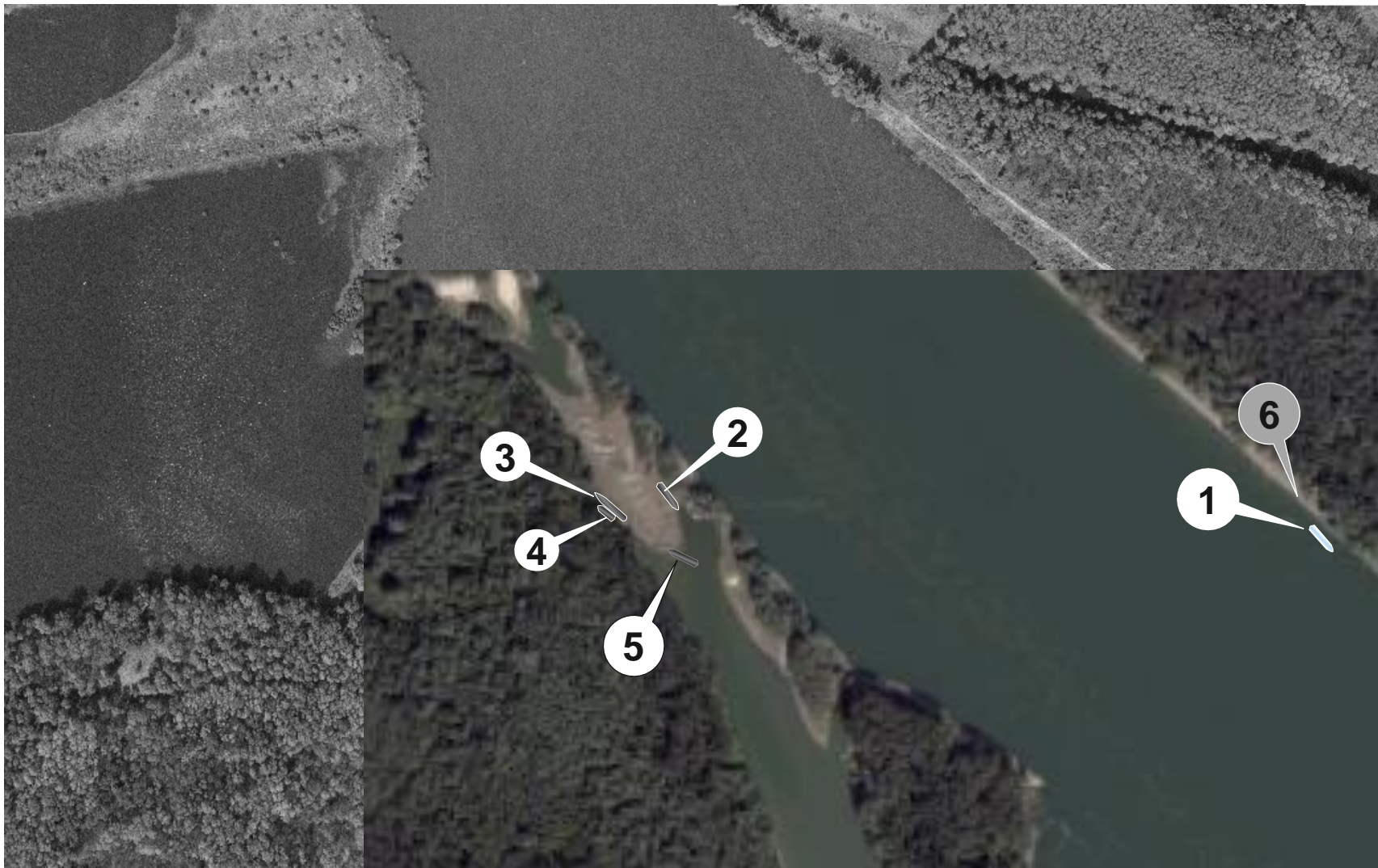
Roncok Gabriella sziget körül, 1436 - 1437 km között  
 Felvétel ideje 1946, X. 1.      Vízállás Mohács + 245





# Duna. Gabriella-sziget körül 1437-1436 fkm

A MI VÍZÜGYÜNK







# Duna. Gabriella-sziget körül 1437-1436 fkm

1



A MI VÍZÜGYÜNK



# Duna. Gabriella-sziget körül 1437-1436 fkm

1







# Duna. Gabriella-sziget körül 1437-1436 fkm

2







# Duna. Gabriella-sziget körül 1437-1436 fkm



A MI VÍZÜGYÜNK





# Duna. Gabriella-sziget körül 1437-1436 fkm



A MI VÍZÜGYÜNK





# Duna. Gabriella-sziget körül 1437-1436 fkm



A MI VÍZÜGYÜNK



# Duna. Gabriella-sziget körül 1437-1436 fkm

5



A MI VÍZÜGYÜNK



## **Duna. Gabriella-sziget körül 1437-1436 fkm**

- 1.437 km JRP Szlovenia, akna, 1944 ősz. Kerekes vontató gőzhajó**
- 1.431 km SDP R III, ex-Vltava, akna 1944. szeptember, Kerekes vontató gőzhajó**
- 1.430 km RVM Peniche, 1944. október (elsüllyedt)**
- 1,424 km RVM Peniche, Szovjet tüzérség, 1944. október**
- RVM Peniche, Szovjet tüzérség, 1944. október**
- RVM Peniche, Szovjet tüzérség, 1944. október**

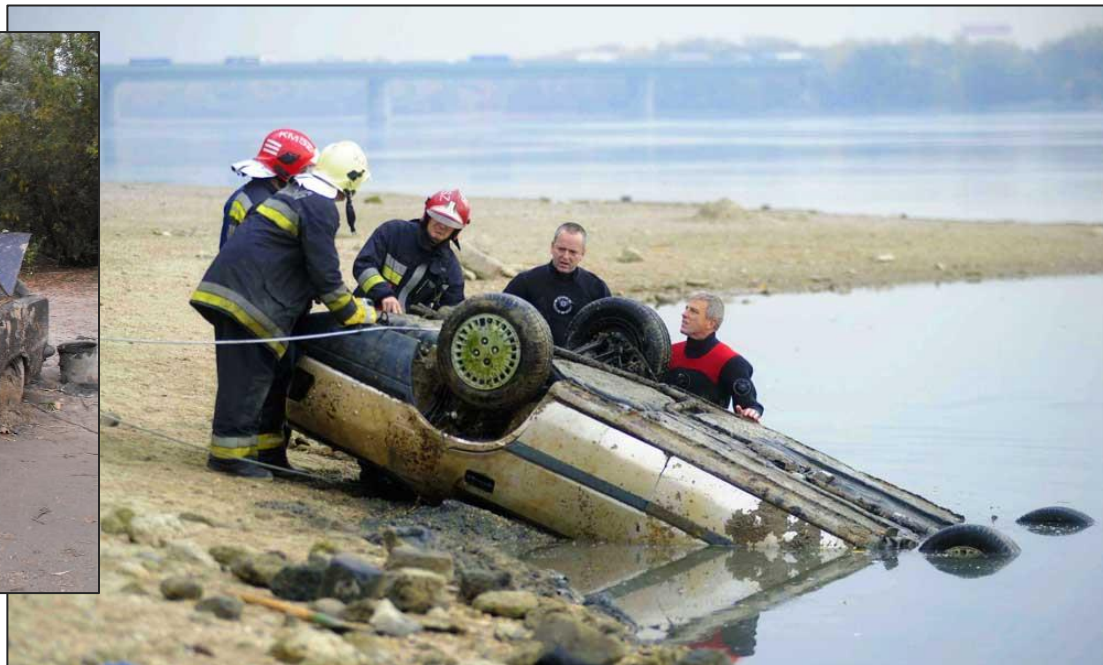
6

**1.435 fkm bal part hajóúton kívül 2 db uszály, kis fenékrész. (BM HÖR 1990)**

**RVM = Reichsverkehrsministerium**

**Peniche = uszály típus (önjáró uszály ?)**





A MI VÍZÜGYÜNK





# Korunkbeli kulturális örökség



- *A Duna lemorzsolja és/vagy megőrzi a történelmet.*
- *A Duna nemcsak népeket, hanem szakmákat köt össze.*



***Köszönöm a türelmüket***